

LEKÒL PIBLIK MIAMI-DADE COUNTY  
MANYÈL MANYÈL DISTRI INIVÈSÈL PARAN/ETIDYAN

LEKÒL ELEMANTÈ OSJUS

18600 WEST DIXIE OtowOUT  
NORTH MIAMI BEACH, FL. 33180

BIWO: 305-931-4881

FAKS: 305-933-8592

BIWO LEKÒL LA: 8:00 AM - 4:00 PM

SIT ENTÈNÈT LEKÒL: OJUSELEMENTARY.NET

**LEKÒL ELEMANTÈ OSJUS**  
**KAY SIPÈSTAA**



TWITTER: @OJUSSTARS

INSTAGRAM: @ojuselementary4061



LEKÒL PIBLIK MIAMI-DADE COUNTY  
MANYÈL MANYÈL DISTRI INIVÈSÈL PARAN/ETIDYAN

Lekòl Piblik Miami-Dade County  
Komisyon Konsèy Lekòl Miami-Dade County, Florid

Msye Perla Tabares Hantman, Prezidan

Doktè Steve Gallon III, Vis Chèz

Ms. Lucia Baez-Geller

Doktè Dorothy Bendross-Mindingall

Msye Christi Fraga

Doktè Lubby Navarro

Doktè Marta Perez

Msye Gran Tere Rojas

Msye Luisa Santos

Konseye Elèv

Andrea Pita

**SIPÈENTANDAN LEKÒL YO**

Doktè Jose L. Dola

**BIWO LIDÈCHIP LEKÒL AK PÈFÒMANS**

Doktè John Pace III

**Depite Sipèentandan**



LEKÒL PIBLIK MIAMI-DADE COUNTY  
MANYÈL MANYÈL DISTRI INIVÈSÈL PARAN/ETIDYAN

**Deklarasyon Vizyon**

Vizyon Lekòl Elemantè Ojus se bay tout moun ki gen enterè opòtinite pou travay kòm yon ekip pou enspire timoun yo rive jwenn tout potansyèl yo. Yo bay elèv yo yon anviwònman aprantisaj pwospere, kote akademik yo valè, epi kote tout timoun yo ankouraje yo epi gide yo pou yo karive jwenn tout potansyèl yo.

**Deklarasyon Misyon**

Travay kòm yon ekip, elèv, paran, anplwaye, ak kominote Lekòl Elemantè Ojus gen pou objektif pou bay eksperyans aprantisaj ki enpòtan ki ankouraje kiriozite lavi ki dire lontan epi pèmèt TOUT elèv yo reyalize tout akademik yo, pèsonèl yo, ak potansyèl sivik yo. Kidonk, elèv yo ap konprann enpòtans pou yo vin sitwayen aktif.



LEKÒL PIBLIK MIAMI-DADE COUNTY  
MANYÈL MANYÈL DISTRI INIVÈSÈL PARAN/ETIDYAN

**Valè**

**Eksllans** - Nou pouswiv estanda ki pi wo nan siksè akademik ak pèfòmans òganizasyonèl.

**Ekite** - Nou ankouraje yon anviwònman ki sèvi tout elèv yo ak aspire pou elimine espas akonplisman an.

**Konsantre elèv** - Nou konsantre sou satisfè bezwen divès elèv nou yo ak sipòte yo nan satisfè potansyèl yo.

**Inovasyon** - Nou ankouraje risk-pran, kreyativite ak adaptabilite nan nouvo lide ak metòd ki pral sipòte ak elve aprantisaj elèv yo.

**Responsablite** - Nou selebre siksè nou yo, aprann nan echèk nou yo, ak anbrase defi jan nou fè efò nan direksyon pou amelyorasyon kontinyèl.

**Kè kontan** - Nou aksepte moun pou ki moun yo ye, ankouraje yo angaje yo youn ak lòt natif natal, ak kiltive anviwònman akeyi ki ankouraje plezi ak eksitasyon



LEKÒL PIBLIK MIAMI-DADE COUNTY  
MANYÈL MANYÈL DISTRI INIVÈSÈL PARAN/ETIDYAN



LEKÒL PIBLIK MIAMI-DADE COUNTY  
MANYÈL MANYÈL DISTRI INIVÈSÈL PARAN/ETIDYAN

**SA KI NAN SA KI**

**Mesaj Direktè Lekòl la**

**Mesaj Asistan Direktè Lekòl la**

**Deklarasyon misyon lekòl la ak Alma Mater**

**Fakilte Roster**

**Lekòl Modèl Federal yo**

**Enfòmasyon lekòl**

- *Orè klòch*
- *Siyen bonè*
- *An reta Arive*
- *Pèdi ak Règleman Pou Lekòl*
- *Ouvèti ak Fèmti Lekòl yo*

**Dat enpòtan yo**

- *Retounen nan lekòl lannwit - Kay ouvè*
- *Rapò sou Pwogrè Pwogrè ak Distribisyon Kanè*

**Pwogram Akademik – Plan Pwogresyon Elèv (SPP)**

**Pwogram Swen Lekòl ak Pwogram Enstriksyon Lekòl mwayen**

**Pote aparèy pwòp ou yo (BYOD)**

**Prevansyon entim**

**Klinik**

**Fèmen lekòl la**

**Kòd Konduit Elèv**

**Pwogram Lekòl Kominotè**

**Pwogram Sèvis Elèv Konplè**



LEKÒL PIBLIK MIAMI-DADE COUNTY  
MANYÈL MANYÈL DISTRI INIVÈSÈL PARAN/ETIDYAN

**Diskriminasyon/ Asèlman**

**Rejte**

- *Bisiklèt/Skateboards*
- *Jou lapli ranvwaye*
- *Elèv ki depoze elèv yo depoze*

**Revokasyon bonè**

**EESAK**

**levatè**

**Enfòmasyon kontak Ijans**

**Jaden**

**Devwa**

**sipò LGBTQ**

**Anviwònman manje**

- *Manje maten gratis*
- *Enfòmasyon sou pwogram manje*
- *Pri manje*
- *Lekòl Peanut-Alèji/Lekòl Peanut-gratis*

**Sèvis Sante Mantal**

**Bildè**

- Bil koneksyon bilt

**Prekindergarten Programs**

**Pwotokòl pou Adrese Enkyetid**

**Kolaborasyon piblik-prive**

**Rekreyasyon**

**Sekirite ak Sekirite**



LEKÒL PIBLIK MIAMI-DADE COUNTY  
MANYÈL MANYÈL DISTRI INIVÈSÈL PARAN/ETIDYAN

- Plan Operasyon Ijans
- Egzèsis ponpye
- Egzèsis Ijans
- Pwosedè lockdown
- Evalyasyon menas
- Vizitè

**Aktivite Lekòl/Klib**

**Pwosesis foto klas lekòl**

**Transpòtasyon lekòl**

**Edikasyon Espesyal / Seksyon 504**

**Dosye elèv yo**

**Sant Siksè Elèv yo**

**Pwogram volontè pou lekòl**

**Akademi Paran an**

**Verifikasyon domisil**

**Apendis A - Kalandriye Lekòl**

**Apendix B - Lwa Sou Règleman Komite Lekòl la ak Règleman Komite Lekòl la**

**Apendis C - Bòdwo Paran yo**

**Apendis D - Diskriminasyon / Afich asèlman ak Règleman**





LEKÒL PIBLIK MIAMI-DADE COUNTY  
MANYÈL MANYÈL DISTRI INIVÈSÈL PARAN/ETIDYAN

**Mesaj Direktè**

Bay chak timoun opòtinite pou maksimize potansyèl li se objektif mwen kòm yon administratè ak definisyon mwen nan ekselans edikasyon. Sa rive lè paran yo, pwofesè yo, ak travay kominote a kolabore pou retire baryè, nouri ak sipòte kwasans, epi bay yon eksperyans edikasyon siyifikatif. Mwen kwè ke yon konsantre akademik solid se kè nenpòt ki lekòl gran. Mwen kwè ke nou ka ogmante estanda akademik nan Ojus menm plis pa bay elèv nou yo kourikoulòm inovatè. Nou dwe bay pwofesè nou yo sipò yo merite tou. Nou dwe defye pitit nou yo yon fason pou edikasyon enteresan, sa vle di ak plezi.



LEKÒL PIBLIK MIAMI-DADE COUNTY  
MANYÈL MANYÈL DISTRI INIVÈSÈL PARAN/ETIDYAN

**Mesaj Asistan Direktè**

Se objektif nou pou nou bay chak elèv yon bon kalite edikasyon nan yon anviwònman ki san danje epi ankourajan. Nou fè efò pou nou fòme patenarya avèk fanmi nou ak biznis kominotè nou yo, epi ankouraje paran yo pou yo vin patisipe nan edikasyon pitit yo. Elèv nou yo ekspoze a yon kourikoulòm rijid, aplikasyon lavi reyèl, ak yon varyete de klib siplemantè ak aktivite. Siksè yo selebre, epi chak timoun trete kòm yon moun. Yon estati nou an, deziyasyon STEM ajan, ak fakilte dedye ak anplwaye pwouve ke "pa gen okenn kote tankou Ojus."



LEKÒL PIBLIK MIAMI-DADE COUNTY  
MANYÈL MANYÈL DISTRI INIVÈSÈL PARAN/ETIDYAN

**Lekòl Elemantè Ojus**

**Deklarasyon Misyon Lekòl**

Travay kòm yon ekip, elèv, paran, anplwaye, ak kominote Lekòl Elemantè Ojus pral amelyore akonplisman elèv yo epi devlope elèv k ap aprann tout lavi ki respekte tèt yo ak lòt moun. Nan yon anviwònman ki san danje, elèv yo pral aprann li, ekri, matematik, syans ak teknoloji. Ojus lekòl Elementary enrich kominote a epi li anrichi pa kominote a. Kidonk, elèv yo ap konprann enpòtans pou yo vin sitwayen aktif.

**Ojus Elementary Alma Mater**

Lekòl Elemantè Ojus

Fyète ak Onè se règ la

Èdtan an lò nou pase chak jou

Soti nan koulwa sa yo nou pap janm pèdi

Nou pwomès pou nou pap janm echwe

Ou fè rèv nou yo rive vre

Hail nan ou, mwen renmen anpil Materyèl

Lekòl Elemantè Ojus

Pòtay yo pral louvri lajè chak jou

Edikasyon asire w ke ou peye

Nan klas nou yo nou vin aprann

Pou konesans nou ap toujou vire

kote nou nan mond lan ap tann

Tan se trè byen vit

Nou gade nan ou, mwen renmen anpil Materyèl

Ojus Elementary School.

Chante nan melodi a nan Do-Re-Mi

Soti nan "son mizik la"



LEKÒL PIBLIK MIAMI-DADE COUNTY  
MANYÈL MANYÈL DISTRI INIVÈSÈL PARAN/ETIDYAN

**Fakilte Roster**

**202 2-202 3 ANPLWAYE ROSTER**

<b>PRE-K</b>	<b>3<sup>RD</sup>E ANE</b>	<b>ANTRENÈ ANSÈYMAN</b>
GARDNER, SONYA	ARIAS, MATTHA	CONSTANTIN, SABRINA
ALLEN, MARY (PARA)	DURAN, VERONICA	OFSHTEIN, SOFYA
CONYERS, MALLORIE	FONSECA, JESSICA	<b>KONSEYE YO</b>
RASOOL, RESHMA (PARA)	MCCALLOP, ALISHA	MALVAR, ANA
<b>JADEN DANFAN</b>	MEJIA, BETH	WAZIDALI, HANA
CHAT, MAYRA	PALMA, TRIBINAL	<b>zòn ESPESYAL</b>
MATALON, DEBORAH	PHILIAS, JUDITH	BOLGAROVA, NATALI
DIRI, STEPHANIE	USTIAK, CAROL	Antrenè ESPINOZA, JENNIFER
VEGA, JUAN	<b>4<sup>YÈM</sup> ANE</b>	Antrenè JACKSON, DANIEL
<b>1<sup>È</sup> ANE</b>	BRAVO, MELISSA	TRACHTENBERG, RAQUEL
CHARLES, NATHALIE	CASCANTE, SHARON	<b>Sa</b>
CHEN, JESSICA	FRANCIS, MARIA	FERRIOL, SONIA
CORREA, BEATRIZ	NAGEE, AMANDA	OBREGON, CARLA
ALMAN, NADIA	<b>5<sup>YÈM</sup> ANE</b>	<b>ÈSPANYÒL</b>
HERCULES, LATOIYA	BROTTER, ELIZABETH	FERNANDEZ, ANNA
REYNOLDS, CRISTINA	CHANERO, MICHÈL	MANTILLA, SANDRA
<b>2<sup>E</sup> ANE</b>	SLIDES, LYNDA	PACELEY, MARINA
CASTILLO, MARIA	MCCARTNEY, PAULA	<b>EZOLE</b>
CONCHA, AMPARO	WEINBERG, AMY	VARELA, CHRISTINE
COWGILL, ERICKA	WILD, CYNTHIA	<b>ESPESYALIS MEDYA</b>
GOTLIEB, SUSAN		GRAHAM, ALICE
RODRIGUEZ, RICARDO		
<b>DIREKTÈ</b>	<b>ASST. DIREKTÈ LEKÒL LA</b>	<b>BIWO PWENSIPAL</b>
DOKTÈ MEJIA, MARTA	GARFINKEL, ALISON	CACERES, PATRICIA
<b>MANADJÈ KAFETERYA</b>		GUERRERO, MARIA
JONES, TASHARA		LOPEZ, ISABEL
<b>SEKIRITE</b>	<b>ENTÈVANSYONIS</b>	VELASQUEZ, JÈN YO
CASTILLO, LISA	GOMEZ, MELODI	<b>OFISYE RESOUS POU RESOUS LEKÒL</b>



LEKÒL PIBLIK MIAMI-DADE COUNTY  
MANYÈL MANYÈL DISTRI INIVÈSÈL PARAN/ETIDYAN

MAURER, LISA		RODRIGUEZ, KEVIN

**Lekòl Modèl Federal yo**

**Lekòl Segondè Elemantè lekòl mwayen**

Aventura Dlo K-8 Sant	Highland Oaks Middle	Doktè Michael M. Krop Senior
Lekòl kominotè Madie Ives Elemantè Osjus		
VAB / Highland Oaks Elementary		

**Enfòmasyon lekòl**

- **Orè klòch**

Nòt	Kòmanse tan	Fen tan	Longè
Pre-K, K, 1	8:20 AM	1:50 PM	330 min
2-5	8:35 AM	3:05 PM	390 min
2-5 (Mèkredi)	8:35 AM	1:50 PM	315 min

- **Siyen bonè**

Premye lage elèv yo lakòz deranjman nan pèfòmans akademik tout elèv yo epi yo ka kreye enkyetid sekirite ak sekirite. Pa gen okenn elèv ki dwe libere nan dènye trant (30) minit nan jounen lekòl la sof si nou pa otorize pa konsepsyon desen an oswa desen anrisève (sètadi, ijans, maladi).

- **An reta Arive**

Elèv ki gen anpil responsablite pou lekòl dwe rapòte bay Biwo Prezans nan pou yo jwenn sekirite. Twòp reta ka lakòz pèt privilèj, detansyon, konferans paran, ak/ oswa sispansyon.



**LEKÒL PIBLIK MIAMI-DADE COUNTY  
MANYÈL MANYÈL DISTRI INIVÈSÈL PARAN/ETIDYAN**

- **Pèdi ak Règleman Pou Lekòl**  
Pèdi a epi li te jwenn ki sitiye nan biwo prensipal la.
- **Ouvèti ak Fèmti Lekòl yo**  
Biwo prensipal la louvri soti nan 8:00 am a 4:00 pm.

**Dat enpòtan yo**

- **Retounen nan sware lekòl la**

Nivo lekòl	Peryòd fenèt	Dat Lekòl
Sant elemantè / K-8 Sant	12 - 15 septanm 2022	TBA
Lekòl mwayen/K-8 Sant (Klas 6yèm-8yèm)	31 out – 1e septanm 6 - 7 septanm 2022	
Lekòl segondè granmotan yo	19 - 22 septanm 2022	
Sant espesyal	19 - 22 septanm 2022	

- **Rapò sou Pwogrè Pwogrè ak Distribisyon Kanè**

Peryòd klas	Pwogrè Rapò sou Pwogrè Pwogrè	Rapò kanè distribisyon
1	9/23/2022	11/04/2022
2	12/02/2022	2/03/2023
3	2/17/2023	4/21/2023
4	5/12/2023	6/23/2023

**Pwogram Akademik - Plan Pwogresyon Elèv (SPP), Règleman Komisyon Konsèy Lekòl 5410**

Bay konsèy pou pwofesè yo, administratè lekòl ak distri, paran ak lòt moun ki gen enterè konsènan kondisyon ak pwosedi pou elèv yo pwogrese soti nan yon klas pou pwochen ane kap vini an, jadendanfan rive klas 12yèm ane ak edikasyon granmoun. Enfòmasyon ki prezante nan dokiman sa a sòti nan kondisyon ki tabli nan Estati Florida, Komisyon Konsèy Edikasyon Eta a ak Règleman Komisyon Konsèy Lekòl Miami-Dade County.

**Pwogram Swen Lekòl ak Pwogram Enstriksyon Lekòl mwayen**

Pou paran sa yo konsidere retounen nan travay ak/oubyen kounye a k ap travay, gen 240 pri ki ba anvan ak Pwogram Swen Lekòl ki sèvi ni elèv Elemantè ak K-8 Sant ak 54 Pwogram Enrichman Lekòl Mwayen Ki



## LEKÒL PIBLIK MIAMI-DADE COUNTY MANYÈL MANYÈL DISTRI INIVÈSÈL PARAN/ETIDYAN

ede elèv mwayen nan tout Distri Lekòl Miami-Dade County. Chak nan pwogram sa yo anplwaye avèk enstriktè eta sètifye, administratè pwogram sètifye eta a, oswa lidè aktivite ki sètifye ki tout prepare pou anrichi ak elaji eksperyans apre lekòl elèv yo sèvi yo.

Ane sa a, Lekòl Piblik Miami-Dade County ap ofri 294 Pwogram Apre Lekòl nan jou lekòl yo. N ap bay pwogram swen anvan lekòl yo jan sa nesèsè.

Pwogram swen apre lekòl yo fèt depi lè lekòl ranvwaye jiska 6:00 p.m. Pwogram swen anvan lekòl kòmanse apeprè inèdtan anvan lekòl kòmanse. Kan ete a opere apati 7:00 a.m. jiska 6:00 p.m. Paran yo dwe tcheke lekòl pitit yo a pou moman espesifik.

Tout pwogram swen apre lekòl yo bay aktivite planifye, ki gen ladan asistans devwa, andedan kay la ak jwèt deyò, atizay ak atizana, tan ti goute ak divès kalite aktivite rekreyasyonèl. Anpil pwogram ofri lekti ak matematik lekti, mizik, seramik, echèk, dram ak lòt klas ki fèt yo bay patisipan yo yon varyete eksperyans edikasyonèl ak anrichisman. Pwogram swen anvan lekòl yo bay aktivite sipèvize, aktivite trankil pou elèv yo.

Pri Elementary ak K-8 apre swen lekòl la se \$40 pa semèn; pri Enrichman Lekòl Mwayen Apre swen lekòl mwayen an se \$40 pa semèn; pri anvan swen lekòl la se \$20 pa semèn ak pri Kan ete a se \$100.00 pa semèn. Pwogram sa yo ofri nan youn nan senk founisè:

- Direktè Lekòl Piblik Miami-Dade County te opere anvan Pwogram Apre Lekòl
- Asosyasyon kreyen jèn gason (YMCA)
- Asosyasyon kreyen youn nan jènfi yo (YWCA)
- Fanmi kreyen Asosyasyon nan Amerik (FCAA)
- Sid Florid Apre Lekòl tout zetwal yo (SFASAS)

### **Pote aparèy pwòp ou a (BYOD)**

Pote Aparèy Pwòp ou a pèmèt elèv yo, paran yo, anplwaye yo ak envite yo itilize aparèy teknoloji nan moman espesifye pandan jou enstriksyonèl la amelyore eksperyans aprantisaj la. Men kèk egzanp sou kalite teknoloji ki ka itilize yo se Windows laptops / tablèt,

Mac laptops, tablèt android, ak iPads. Plis enfòmasyon sou pwogram BYOD la kòm byen ke espesifikasyon aparèy minimòm pou moun ki ap konsidere achte yon aparèy ka jwenn nan <https://digital.dadeschools.net>

### **Prevansyon entim**

Lekòl Leta Miami-Dade County pran angajman pou bay yon anviwònman aprantisaj ki an sekirite pou tout elèv yo ak se poutèt sa akizasyon entimidasyon/asèlman yo pran oserye. Lè yo konsène sou entimidasyon oswa asèlman, kontakte pwofesè pitit ou a imedyatman. Ou ka vèbalman rapòte enkyetid ou yo ak / oswa ranpli [Fòm Rapò entimidasyon ak Asèlman](#). Si pwoblèm nan dwe kontinye pèsiste, avize direktè lekòl la. Ou ka kontakte liy Èd Pou Bullying/Asèlman an, anplwaye pa anplwaye Divizyon Sèvis Elèv yo nan biwo Distri a. Yo ka jwenn yo nan 305-995-CARE (2273). Liy Èd la anplwaye de 7:30 a.m. - 4:30 p.m., Lendi jiska Vandredi. Elèv yo ak paran yo ka rapòte entimidasyon tou nan sistèm rapò sou entènèt anonim sou entènèt ki disponib sou elèv la ak paran poswatal. Ou ka jwenn plis enfòmasyon konsènan entimite ak asèlman sou [sit entènèt](#) Sèvis Elèv yo.



# LEKÒL PIBLIK MIAMI-DADE COUNTY MANYÈL MANYÈL DISTRI INIVÈSÈL PARAN/ETIDYAN

## Fèmen lekòl la

Fèmen yon lekòl pou nenpòt ki kòz, tankou tanperati oswa nan ki sekirite moun ka mete an danje, se sèlman nan diskresyon Sipèntandan lekòl yo.

## Kòd Konduit Elèv

Komisyon Konsèy Lekòl Leta Miami-Dade County apwouve yon Kòd Konduit Elèv (COSC). COSC konsantre sou bay ak kenbe yon anviwònman aprantisaj ki an sekirite ak pozitif pou elèv yo, fakilte yo, anplwaye yo ak kominote a.

Yon gwo konsiderasyon nan aplikasyon Kòd Konduit Elèv la ap kiltive yon klima lekòl pozitif pou sipòte akonplisman akademik, ankouraje jistis, sivilite, akseptasyon divèsite, ak respè mityèl. Nan direksyon pou ki fini, seri a nan konpòtman apwopriye divize an senk gwoup, ansanm ak tou de rekòmande ak manda estrateji korektif.

Kòd Konduit Elèv la adrese wòl paran/gadyen yo, elèv yo, ak lekòl la, men tou konsantre sou valè debaz ak konpòtman elèv modèl, dwa ak responsablite elèv yo, adrese konpòtman elèv yo, ak pwosedi disiplinè yo. Anplis de sa, pwofesè, konseye ak administratè travay pou itilize yon varyete de estrateji pwogresif korektif oswa estrateji konsèy yo korije konpòtman ki pa apwopriye yo.

Diferans ki genyen nan laj ak matirite yo rekonèt nan detèmine ki kalite estrateji korektif yo dwe pran. Sepandan, pwosedi yo dekri nan COSC aplike pou tout elèv ki anba jiridiksyon Lekòl Leta Miami-Dade County. COSC a nan fòs pandan lè lekòl regilye yo, pandan y ap elèv yo ap transpòte elèv yo nan yon otobis lekòl ak nan moman sa yo ak kote - tankou men pa nesèsman limite a evènman lekòl la patwone, vwayaj jaden, fonksyon atletik ak lòt aktivite - kote administratè lekòl apwopriye gen jiridiksyon sou elèv yo.

Direktè yo otorize pou pran aksyon administratif chak fwa yon elèv

kondwit kanpis la poze yon menas oswa yon danje pou sekirite lòt elèv yo, anplwaye yo, Manm Komisyon Konsèy Lekòl la, nenpòt lòt manm Kominote Distri a, oswa pwopriyete lekòl la ka konstwi konpòtman ki gen yon enpak negatif sibstansyèl sou anviwònman edikasyonèl ki mande pou aksyon disiplinè. Kalite konpòtman varye ant aksyon ki deranje operasyon an lòd nan salklas la, fonksyon lekòl, ak aktivite ekstrawòdinè oswa apwouve transpò nan zak ki pi grav nan move konduit ak vyolan ki menase lavi.

Kòd kondwit elèv yo espere konpòtman elèv yo ak yon foul moun nan estrateji kòrèk yo ta dwe kondwit.

COSC adrese dwa ak responsablite elèv ki gen dwa pou aprann; prevwa; dosye elèv yo; nòt; libète lapawòl, ekspresyon ak asanble; ak piblikasyon yo. Li dekri tou dwa paran yo an konsiderasyon pou asire opòtinite pitit yo a pou yon edikasyon.

Elèv oswa paran ki gen pwoblèm pou entèprete COSC a dwe adrese enkyetid yo atravè direktè lekòl la. Anplis de sa, yo ta dwe enkyetid yo pa dwe rezoud nan nivo lekòl la, yo ka fè yon apèl nan biwo rejyon an epi imajine nan Distri a.

Kòd konduit elèv la ka jwenn aksè nan sit entènèt sa a: <http://ehandbooks.dadescholgtools.net/policies/90/index.htm>. Si ou pa gen aksè a entènèt la, ou kapab ale nan lekòl pitit ou a epi mande pou revize Kòd Konduit Elèv la.





## LEKÒL PIBLIK MIAMI-DADE COUNTY MANYÈL MANYÈL DISTRI INIVÈSÈL PARAN/ETIDYAN

Tanpri pran tan pou revize epi pale sou enpòtans *Kòd Konduit Elèv* la avèk pitit ou a oswa pitit ou yo. Apre ou fin revize *Kòd Konduit Elèv* la, oumenm ak pitit ou/timoun ou dwe siyen, dat, epi voye resi Paran yo akonpaye fòmilè ak Fòm Rekonesans pou lekòl pitit ou a nan 5 jou lekòl.

### **Pwogram Lekòl Kominotè**

Pwogram Lekòl Kominotè ofri yon opòtinite pou sistèm lekòl piblik la pou detèmine bezwen kominote a epi li bay yon mekanis pou satisfè bezwen sa yo. Kourikoulòm Pwogram Lekòl Kominotè a lajè ak varye kòm bezwen kominote a li sèvi. Lekòl kominotè yo bay pwogram frè, ekolaj, sibvansyon, ak don, sou sit lekòl kominotè, nan sant pou granmoun, nan pwogram satelit yo, epi nan kanpis la, kote lekòl ki pa piblik atravè Miami-Dade County.

Chak nan 17 Sant Edikasyon Kominotè yo ofri klas pou moun tout laj, nivo konpetans ak kapasite lang. Elèv ki enskri nan klas lang oswa nan òdinatè gen opòtinite pou yo amelyore ladrès travay ki nesèsè pou satisfè demand mond jodi a. Chak ane, gen plizyè milye moun ki pran avantaj opòtinite rekreyasyon ak edikasyonèl sa yo, e si yon moun oswa yon gwoup vle jwenn yon nouvo konpetans espesifik, Lekòl Leta Miami-Dade County ka travay avèk chak pou kreye yon klas ki bezwen tout enterè.

Pou plis enfòmasyon espesifik sou Edikasyon Lekòl Piblik Miami-Dade County ak pwogram Apre Lekòl ak Pwogram Middle School, tanpri konekte sou sit entènèt nou an nan [www.dadecommunityschools.net](http://www.dadecommunityschools.net) oswa tanpri rele Mesye Victor Ferrante, Direktè Egzekitif nan 305-817-0014.

### **Pwogram Sèvis Elèv Konplè**

Divizyon Sèvis Elèv aplike Pwogram Sèvis Elèv Konplè, sèvi elèv ki soti nan Pre-K a yonfòt. Atravè efò kolaborasyon avèk ajans kominotè yo, bezwen devlopman akademik ak karyè elèv yo adrese atravè yon apwòch ekip ki baze sou ekip. Yon ekip entegre nan inikman ki resevwa fòmasyon Services pwofesyonèl delivre sèvis dirèk pou elèv yo. Sèvis sa yo konsantre sou eliminasyon sosyal ak baryè emosyonèl ki anpeche siksè akademik elèv yo epi prepare elèv yo pou yo kolèj ak karyè pare.

Pwogram Sèvis Elèv Comprehensive sipòte akonplisman elèv atravè prevansyon efikas, entèvansyon, ak sèvis repons kriz. Pou plis enfòmasyon, tanpri kontakte Martha Z. Harris, Direktè Administratif, Divizyon Sèvis Elèv, nan 305-995-7338.

### **Diskriminasyon/ Asèlman**

Komisyon Konsèy Lekòl la gen yon entèdiksyon kont diskriminasyon ak asèlman ki baze sou laj, sitwayènte, koulè, andikap, orijin etnik oswa nasyonal, Lwa sou Konje Medikal Fanmi (FMLA), sèks, idantite sèks, enfòmasyon jenetik, preferans lengwistik, estati maryaj, kwayans politik, gwosès, ras, relijyon, asèlman seksyèl, oryantasyon seksyèl, orientasyon sosyal/ fanmi, ak nenpòt lòt baz lalwa entèdi. Yo ankouraje elèv yo touswit rapòte ensidan diskriminatwa oswa anmède konduit nanpriton yo oswa Biwo Konfòmite Dwa Sivil (CRC) pou konduit la ka adrese anvan li vin grav, pèsistan. Pou plis enfòmasyon, tanpri kontakte



## LEKÒL PIBLIK MIAMI-DADE COUNTY MANYÈL MANYÈL DISTRI INIVÈSÈL PARAN/ETIDYAN

CRC nan (305) 995-1580 oswa vizite <http://hrdadeschools.net/civilrights>. Komisyon Konsèy Lekòl la te adopte tou yon politik kont Entimidasyon ak Asèlman ki defini pa lwa eta a kòm sistematik ak kwonikman enfliyanse mal fizik oswa detrès sikolojik sou youn oswa plizyè elèv. Yo ta dwe rapòte plent nan entimidasyon yo ta dwe rapòte bay plent la rapidman.

### Rejte

- **Bisiklèt**  
Etajè bisiklèt yo disponib pa chanm mizik la.
- **Jou lapli ranvwaye**  
Pre-K, K, ak 1 yo pral ranvwaye kòm dabitid. Klas 2yèm, 3, 4, ak 5 mache yo pral revoke nan pòtay la pa kafeterya a. Nòt 2, 3, 4yèm, ak 5yèm machin yo pral rejte nan pyès epòk nou an.
- **Elèv depoze-up**  
Y ap sèlman admèt nan pòtay kiltirèl ki depase dèyè lekòl la. N ap revoke elèv ki nan zòn kiltirèl ki rele Cul-de-sac.

### Revokasyon bonè

Nan ka paran divòse oswa separe, paran ki enskri a dwe enskri nan Fòm Done Ijans pou Elèv la fòm moun nan pou moun nan (yo) ki elèv la ka libere pandan jounen lekòl la.

### EESAC

Konsèy Konsiltatif Ekselans Edikasyonèl (EESAC) se sèl kò ki responsab pou pran desizyon final nan lekòl la ki gen rapò ak aplikasyon eleman plan Amelyorasyon Lekòl la. EESAC travay ansanm pou akonpli objektif lekòl la pa:

- Ede nan preparasyon ak evalyasyon plan amelyorasyon lekòl la (SIP)
- Apwouve itilizasyon lajan amelyorasyon lekòl la pou sipòte aplikasyon SIP la
- Ede nan preparasyon bidjè anyèl lekòl la.

Konsèy Eksepsyonèl pou Edikasyonèl Lekòl (EESACs) ak lòt reyinyon konsiltatif lekòl yo ki nan lis nan Anyèl Lekòl Piblik Miami-Dade County.

### levatè

Asansè lekòl la dwe itilize pa moun ki andikape oswa ki blese epi ki pa kapab itilize mach eskalye yo.

### Enfòmasyon kontak Ijans

Fòm Done Ijans Elèv yo distribye pandan premye semèn lekòl la. Elèv yo dwe pote fòm yo lakay yo epi prezante yo bay paran yo/ gadyen yo. Fòm nan dwe ranpli ak anpil atansyon epi retounen. Enfòmasyon yo bay nan Fòm Done Ijans Elèv yo pral pèmèt anplwaye lekòl yo kontakte paran/gadyen an imedyatman nan ka yon ijans. Paran/gadyen legal ki bay yon nimewo telefòn selilè ap resevwa mesaj tèks yo ta dwe yon ijans. Yo ka sèlman lage elèv lekòl la bay moun ki nan lis fòm lan apre yo fin prezante yon idantifikasyon foto. Pa gen moun, lòt moun ki pa anplwaye lekòl la, ap gen aksè a enfòmasyon yo soumèt. Nenpòt paran divòse oswa separe pou konstitye enfòmasyon ki nan Fòm Done Ijans lan ka chèche asistans



## LEKÒL PIBLIK MIAMI-DADE COUNTY MANYÈL MANYÈL DISTRI INIVÈSÈL PARAN/ETIDYAN

nan men tribinal la gouvènè divòs yo, separasyon, oswa zafè gad pou fòse paran ki enskri pou revize enfòmasyon an.

### **Jaden**

Tout jaden yo dwe apwouve pa sipèntandan an plenn ak Rejyon an. Patisipasyon nan jaden egzije pou elèv la prezante yon fòm jaden ki siyen paran/gadyen an nan pwofesè li (yo) davans. Distri a kontinye swiv pandemi, tankou COVID-19, konsèy sante ak sekirite nan men ofisyèl sante lokal yo / ekspè yo, Sant pou Kontwòl ak Prevansyon Maladi (CDC), ak Depatman Edikasyon Florid. Apwobasyon vwayaj ki soti nan peyi a / soti-of-eta vwayaj yo ka kontante sou konsèy sa a.

### **Devwa**

Yo ankouraje direktiv yo pou travay avèk pwofesè yo ak paran yo pou aplike direktiv ki nan Règleman Devwa yo 2330. Pwofesè yo oblije ofri elèv yo devwa yon fwa yo eskize absans la; sepandan, se responsablite elèv la pou mande devwa yo nan men pwofesè a."

### **sipòGBTQ**

Komisyon Konsèy Lekòl Miami-Dade County te adopte règleman anti-diskriminasyon ak kont-entimidasyon ki mande pou tout elèvyo trete avèk respè kèlkeswa karakteristik inik yo, ki gen ladan oryantasyon seksyèl oswa idantite seksyèl. Chak elèv gen dwa pou aprann nan yon anviwònman lekòl ki san danje epi aksepte gen responsablite pou yo bay yon anviwònman ki san danje epi ki pa konn limit yo. M-DCPS etabli Rezo Elèv yo pou Ekite (SAFE) avèk lyezon nan chak lekòl ki resevwa fòmasyon pou asire ke tout elèv yo gen aksè ekitab pou tout aspè nan lavi lekòl la nan fason ki prezève ak pwoteje diyite yo. REsous SAFE Rezo pou elèv yo, edikatè yo, paran yo, ak fanmi yo ka jwenn nan <http://studentservices.dadeschools.net/#!/fullWidth/3675>

### **Anviwònman manje**

Manje midi lekòl la ta dwe yon opòtinite pou ankouraje vi an sante, ankouraje sosyalizasyon ki pral afekte konpòtman bonè.

Depatman manje ak Nitrisyon sèvi manje an sante chak jou. Tanpri vizite [nutrition.dadeschools.net](http://nutrition.dadeschools.net) pou detay sou meni, pwogram, ak sèvis yo.

- **Manje gratis elèv**  
Tout elèv ki enskri nan sit distri a jere yo pral gen aksè a manje lekòl yo gratis.
- **Enfòmasyon sou pwogram manje**  
Tout pwogram manje lekòl la ki gen enfòmasyon pou paran yo pral afiche sou sit entènèt lekòl la ak nan nitrisyon.dadeschools. filè.
- **Pri manje**



LEKÒL PIBLIK MIAMI-DADE COUNTY  
MANYÈL MANYÈL DISTRI INIVÈSÈL PARAN/ETIDYAN

Dejene	manje midi
Tout elèv ki pa gen chaj	Tout elèv ki pa gen chaj
Granmoaj \$ 2.00	Granmoaj \$ 3.00

- **Alèji Peanut-gratis**

Paran/Gadyen yo dwe avèti direktè lekòl la nenpòt alèji oswa lòt kondisyon medikal pitit yo genyen epi mande fòm ki apwopriye pou fini.

### Sèvis Sante Mantal

Lekòl Leta Miami-Dade County te etabli Depatman Sèvis Sante Mantal pou elaji sèvis sante mantal ak kominotè ki baze sou resous mantal ak kominote a epi asire kowòdinasyon sèvis kontinyèl pou sipòte byennèt emosyonèl ak mantal elèv yo. Pwogram yo an plas bay inisyativ prevansyon, sèvis entèvansyon pou elèv yo ak sipò fanmi pou elèv ki ka gen yon defi sante mantal. Elèv ki bezwen sèvis entansif ka resevwa sipò nan men ajans kontra yo gratis pou fanmi yo. Pou asistans kontakte lekòl pitit ou a, Pa pa yonssistance Line nan (305) 995-7100 oswa vizite <https://mentalhealthservices.dadeschools.net/#!/fullWidth/3939>.

### Bildwin

- **Bil koneksyon bilt**

Biwo Kominikasyon M-DCPS pibliye yon bilten chak mwa dedye a paran M-DCPS. Tanpri vizite <https://www.engagemiamidade.net/families> kote ou ka jwenn dènye pwoblèm nan kòm byen ke pwoblèm achiv nan ane anvan an.

### Prekindergarten Programs

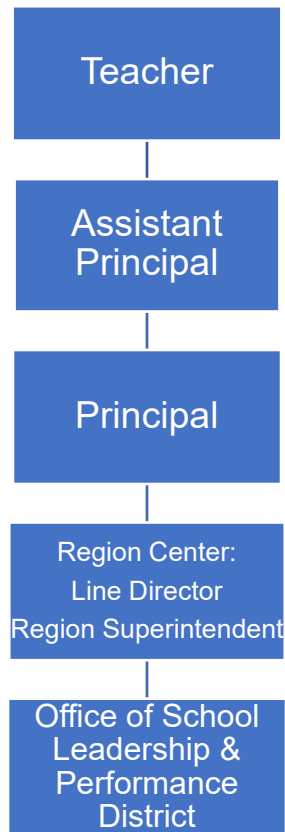
M-DCPS ofri yon varyete pwogram prekindergarten nan tout Distri a. Paran yo dwe kontakte lekòl lakay yo pou opsyon ki disponib pou elèv Pre-K yo. Pou plis enfòmasyon sou VPK oswa Head Start/Early Head Starts, paran yo ka kontakte Depatman Pwogram Timoun piti nan 305-995-7632. Pou enfòmasyon sou Pwogram Pre-K yo, paran yo dwe kontakte 305-271-5701. Paran yo ka gen aksè ak enfòmasyon tou nan [earlychildhood.dadeschools.net](http://earlychildhood.dadeschools.net).

### Pwotokòl pou Adrese enkyetid paran

Paran yo ka jeneralman adrese plent yo oswa enkyetid yo bay administrasyon lekòl la, ki ka swiv pa revizyon Depatman Rejyon ak Distri a pa apwopriye. Pou pwoblèm ki enplike yon pwofesè endividyèl oswa yon klas, paran/ gadyen adrese enkyetid yo bay moun sa yo ki nan lòd ki anba a.



LEKÒL PIBLIK MIAMI-DADE COUNTY  
MANYÈL MANYÈL DISTRI INIVÈSÈL PARAN/ETIDYAN



**Kolaborasyon piblik-prive**

Demann pou pèsònèl enstriksyonèl prive yo kolabore ak pèsònèl enstriksyon piblik nan anviwònman edikasyonèl la ta dwe dirije yo bay pwivatize pou aplikasyon pwosedi Distri a.

**Rekreyasyon**

Rekreyasyon sipèvize, playtime san risk kote timoun yo gen chwa, devlope règ pou jwe ak lage enèji ak estrès. Rekreyasyon yo pral fèt deyò lè tanperati pèmèt. Nan ka move tan enkleman, aktivite rekreyasyon ki apwopriye yo pral fèt andedan kay la.

Lekòl yo dwe bay omwen 100 minit sipèvize, san danje, ak rekreyasyon gratis san danje chak semèn pou elèv kindègarten jiska klas 5è ane, pou gen omwen 20 minit youn apre lòt.

**Sekirite ak Sekirite**

- **Plan Operasyon Ijans**

Elèv ak sekirite anplwaye se yon enkyetid prensipal sou sistèm "Miami-Dade County Public School (M-DCPS)" (Lekòl Leta Miami-Dade County) (Lekòl Leta Miami-Dade County" (M-DCPS)" (Lekòl Leta Miami-Dade County) (Lekòl Leta Miami-Dade County" (M-DCPS)" (Lekòl Leta Miami-Dade County) (Lekòl Yo te kreye Plan Operasyon Ijans (EOP) pou bay pèsònèl lekòl la ak konpetans lidèchip nesese pou reponn a ensidan kritik oswa lòt ijans ki gen rapò ak ki ka rive nan lekòl nou yo/ nan kominote nou yo. Tout lekòl gen yon plan sit espesifik pou adrese tout kalite ensidan



## LEKÒL PIBLIK MIAMI-DADE COUNTY MANYÈL MANYÈL DISTRI INIVÈSÈL PARAN/ETIDYAN

kritik. Plan sa yo adrese bezwen endividyèl lekòl la epi bay direktiv pou metòd pou kominike avèk anplwaye yo, elèv yo, paran oubyen gadyen yo, ak medya yo pandan yon ensidan kritik oswa yon ijans. Kèk nan pwosedi aksyon pwoteksyon yo gen ladan egzèsis ijans (tirè aktif, otaj, ak evakyasyon bonm yo), evakyasyon elèv/ anplwaye nan bilding lan (yo), evakyasyon andikape a epi si sa nesèsè demenajman elèv yo/ anplwaye nan kanpis lekòl la, pwosedi fèmèn epi kenbe/ ranvwaye elèv yo pandan lekòl ak ijans kominotè. Gen kèk konsèy enpòtan pou paran / gadyen yo sonje pandan yon Ensidan kritik yo jan sa a:

- Rete kalm;
- Siveyans medya pou dènye ak mesaj ofisyèl nan M-DCPS;
- Pa inonde lekòl la ak apèl telefòn yo; E
- Si lekòl la fèmèn pòt, tann jiskaske fèmèn pòt la leve anvan li ale lekòl.

Tout administratè lekòl yo, Sipèentandan Sant Rejyon yo ak tout ofisye polis nan MDSPD yo te resevwa fòmasyon byen nan EOP lekòl la epi yo prepare pou reponn imedyatman pandan yon ensidan kritik oswa ijans pou bay sekirite pou tout timoun.

BeSafe Anonim Sistèm Rapò ([Flyer](#))

- ***Ponpye evakyasyon (Evakyasyon Evakyasyon)***

Evakyasyon evakyasyon yo pral pran plas pandan ane lekòl la an akò ak Asosyasyon Pwoteksyon Dife Nasyonal 101 Kòd Sekirite Sosyal. Lè alam dife a aktive, elèv yo dwe sispann sa y ap fè epi swiv enstriksyon pwofesè a. Elèv yo dwe klè bilding lan touswit nan wout preskri a. Nenpòt elèv ki nan sal la oswa twalèt la dwe kontinye nan sòti ki pi pre a epi ki lokalize pwofesè a. Elèv yo, pwofesè yo ak anplwaye yo dwe rete deyò bilding lan jiskaske yo bay pèmision pou re-antre.

- ***Egzèsis Ijans***

Ven-youn egzèsis ijans, enkli yon egzèsis tirè aktif chak mwa ak yon sitiyasyon otaj oswa menas bonm, pral pran plas pandan ane lekòl la dapre Florida Sena Bill 7026, ke yo rele tou Lwa sou Sekirite Lekòl Segondè Marjory Douglas. Yon lòt egzèsis tirè aktif dwe pran plas nan premye 30 jou ouvèti lekòl yo. Tout egzèsis ijans yo dwe fèt an akò ak repons ki koresponn ak repons sitiyasyon ki apwopriye jan sa endike nan EOP la epi yo dwe gen ladan devlopman apwopriye ak laj ki apwopriye.

- ***Pwosedi lockdown***

Fèmèn yo itilize an repons a yon menas imedya ki poze pou elèv yo ak anplwaye yo. Lekòl yo te avèk siksè fèmèn fèmèn pòt yo an repons a aktivite lapolis adjasan a yon etablisman ak potansyèl zam ame sou plas. Elèv yo, pwofesè yo ak anplwaye yo ap konfòme yo avèk tout pwosedi ki endike nan Plan Repons Kritik Ensidan Lekòl Piblik Miami-Dade yo epi rete sou fèmèn pòt yo jiskaske yon administratè lekòl ak/oubyen lapolis fè yon anons "Tout Klè".

- ***Evalyasyon menas***



## LEKÒL PIBLIK MIAMI-DADE COUNTY MANYÈL MANYÈL DISTRI INIVÈSÈL PARAN/ETIDYAN

"Miami-Dade County Public Schools (M-DCPS)" (Lekòl Leta Miami-Dade County) gen yon seri pwosedi pou evalyasyon menas. Lekòl yo dwe etabli yon Ekip Evalyasyon Menas (TAT) ki konpoze sou yon administratè, konseye, pwofesè, ak ofisyè lapolis. Yon evalyasyon menas se yon apwòch rezoud pwoblèm pou prevansyon vyolans ki enplike evalyasyon ak entèvansyon ak elèv ki te menase vyolans nan kèk fason. Lè yo pran yon detèminasyon preliminè, administratè lekòl la oswa konsepsyon li, yon elèv posede yon menas vyolans oswa domaj fizik pou tèt li oubyen lòt moun li te ye, yon TAT dwe avize epi l dwe konvenk li pou l detèmine pi bon kou aksyon an. Manm otorize NAN TAT yo ka jwenn enfòmasyon istwa kriminel, si sa aplikab. Elèv yo detèmine pou yo gen risk pou vyolans yo pral refere yo pou sèvis sante mantal. Menas evalyasyon ak pwosedi disiplinè yo se pwosesis separe. Kèlkeswa si yo detèmine yon menas pou li transyoran, sibstansyèl grav, oubyen sibstansyèl trè grav, pwosedi disiplinè ki apwopriye yo dwe swiv an akò avèk Kòd Konduit Elèv la.

- **Vizitè**

Akòz règleman legal yo, elèv yo pa gen dwa gen pèmasyon pou yo ale lekòl avèk yo nenpòt ki lè. Paran/gadyen yo toujou akeyi, epi yo ka fè aranjman pou yo wè lekòl la. Vizit nan salklas yo mande pou yon demann ak avi 24 èdtan. Tout vizitè yo dwe premye enskri ak sekirite nan antre prensipal la, siyen-an, pwodwi idantifikasyon foto, ak Lè sa a, kontinye enskri nan biwo prensipal la. Nenpòt moun ki pa swiv pwosedi sa yo pral konsidere kòm yon trepasser epi li se sijè a arestasyon.

### **Aktivite Lekòl/Klib**

Tout Aktivite Lekòl, klib, ak òganizasyon yo dwe apwouve pa direktè lekòl la epi konfòme yo ak Règleman Komisyon Konsèy Lekòl la 5845 - Aktivite Elèv, 5830 - Fon Elèv ak 9211 - Òganizasyon Paran, Booster Clubs, ak lòt Aktivite pou Ranmase lajan.

- **Klib yo**

Elèv Lekòl Leta Miami-Dade County ka patisipe nan yon gran varyete aktivite, tankou konsèy elèv, klib sijè, sosyete onè, klib sèvis, piblikasyon ak aktivite klas yo. Klib ki patwone nan Lekòl la ka gen rapò ak kourikoulòm oswa ki pa gen rapò ak kourikoulòm.

Klib ki gen rapò ak kourikoulòm yo se gwoup elèv ki gen objektif yo se yon ekstansyon de aktivite ak objektif nan yon sijè patikilye nan kourikoulòm lekòl la. Kontrèman, klib ki gen rapò ak nonkris yo se gwoup elèv ki gen objektif yo enterese espesyal oryante epi yo pa dirèkteman gen rapò ak kourikoulòm lan. Yo ka pwograme reyinyon klib ki pa gen rapò ak klib ki pa gen rapò ak klib yo sèlman lè enstriksyon pa pran plas, swa anvan oswa apre lekòl.

- **Lis klib lekòl**

ChessAfety Patrol5000 Role ModelsMillion Word Club  
ESKALME

### **Pwosesis foto klas lekòl**



## LEKÒL PIBLIK MIAMI-DADE COUNTY MANYÈL MANYÈL DISTRI INIVÈSÈL PARAN/ETIDYAN

Klas lekòl la pap ranmase lajan lekòl la ankò pou aktivite sa a. Koleksyon lajan yo pral fèt pa fotograf la ak / oswa anplwaye fotograf la.

Pa gen tan, bay yon manm pèsònèl la, paran, volontè, oswa manm yon òganizasyon lekòl ki alye tankou PTA okipe lajan lekòl lajan foto.

### **Transpòtasyon lekòl**

Lekòl Leta Miami-Dade County ap transpòte apeprè 35,000 elèv pa jou ane lekòl la, lè l sèvi avèk yon flòt de 999 otobis nan wout 800 otobis lekòl. Sèvis la se pou elèv k ap viv plis pase de (2) kilomèt nan lekòl yo asiyen yo ak pou elèv ki gen bezwen espesyal nan kèk ka.

Anvan lekòl kòmanse, paran/gadyen tout elèv ki kalifye pou transpòtasyon otobis dwe ouvri sesyon an sou BusPlannerWeb la epi wè plasman otobis la. Enfòmasyon an mete ajou chak swa, ak yon lyen yo bay sou Portal paran an. Yo ankouraje paran/gadyen yo pou yo tcheke BusPlannerWebpandan tout ane lekòl la pou jwenn enfòmasyon ki pi aktyèl la sou plasman otobis pitit yo.

Paran ki enterese pou detèmine elijibilite transpò pitit yo a dwe kontakte lekòl pitit yo a pou enfòmasyon.

### **Edikasyon Espesyal / Seksyon 504**

Komisyon Konsèy Lekòl Miami-Dade County asire ke tout elèv yo sispèk ki gen andikap, yo evalye, epi yo bay konsantman ki apwopriye, espesyalman enstriksyon ak sèvis ki gen rapò, si yo detèmine ke elèv la satisfè kritè kalifikasyon eta a ak konsantman paran/gadyen li bay premye plasman an.

Elèv ki pa elijib pou enstriksyon espesyalman ak sèvis ki fèt an koreksyon dapre kategori elijibilite eta yo men ki gen yon andikap ki afekte sibstansyèlman yon gwo aktivite lavi ka kalifye pou akomodasyon dapre Lwa Sou Reyabilitasyon 1973 la.

Kòm paran/responsab yon timoun ki gen andikap, ou se yon manm trè enpòtan nan ekip la ki planifye edikasyon pitit ou a. Fè enfòmasyon epi patisipe. Si ou gen nenpòt kesyon, tanpri kontakte lekòl pitit ou a. Anplwaye ki soti nan departman edikasyon espesyal la ak founisè sèvis elèv pitit ou a ap ede reponn kesyon ou yo. Ou ka jwenn plis enfòmasyon tou nan <http://ese.dadeschools.net/>.

### **Dosye elèv yo**

Dosye edikasyon an ak enfòmasyon idantifyab elèv ki idantifye pèsònèlman pa Lwa sou Dwa Edikasyon ak Enfòmasyon Prive (FERPA) ak Lwa sou Konfidansyalite Florida yo. Lwa sa yo bay ke san konsantman paran anvan paran an, responsab oswa elèv ki kalifye, dosye yon elèv pa ka lage, eksepte an akò avèk dispozisyon ki nan lis nan lwa ki anwo yo. Lwa yo bay sèten eksepsyon bay egzijans konsantman anvan liberasyon dosye elèv yo, ki gen ladan, men yo pa limite a, ofisyèl lekòl yo ki gen yon enterè edikasyonèl lejitim ak lòd tribinal ki gen lòd tribinal anvan yo divilge. Yo bay





LEKÒL PIBLIK MIAMI-DADE COUNTY  
MANYÈL MANYÈL DISTRI INIVÈSÈL PARAN/ETIDYAN

paran ak elèv ki kalifye yo dwa pou yo defye prezizyon dosye edikasyon yo dapre pwosedi ki endike nan Règleman Komisyon Konsèy Lekòl 8330 la.

Chak lekòl dwe bay paran an(yo), oubyen elèv ki kalifye yo alekri (yo) yon avi anyèl alekri dwa yo genyen pou yo enspekte ak revize dosye elèv yo. Yon fwa ke yon elèv rive nan laj 18 an oubyen li ale nan yon enstitisyon edikasyon apre lekòl segondè, konsantman an obligatwa pou elèv la sèlman, sòf si elèv la kalifye kòm yon depandan dapre lalwa.

### **Sant Siksè Elèv yo**

Sant Siksè Elèv yo bay yon anviwònman edikasyonèl ak san danje pou elèv ki refere yo (laj 11 ak pi gran) vòliyole Kòd kondwit Elèv II ak III konpòtman nivo III ak III enfraksyon nivo II ak Apwobasyon Rejyon an.

### **Pwogram volontè pou lekòl**

Pwogram Volontè Pou Lekòl la koresponn ak resous manm kominote a avèk bezwen lekòl nou yo pou sipòte objektif akonplisman Distri a. Volontè lekòl yo pote avèk yo anpil konpetans ak talan divès ki pwepare pou bezwen elèv yo ak kominote a. Chak ane, plis pase 30,000 volontè pataje tan yo ak talan anrichi lavi elèv yo nan lekòl nou yo.

### Fè yon Volontè Nan Lekòl

Dirèkteman ede anplwaye yo nan lekòl chwa ou, sant rejyonal ou, oswa biwo distri a.

- [Nivo 1 Aktivite](#)
- [Nivo 2 Aktivite \(anprent dwèt li\)](#)
- [Envite Prezantatè/ Oratè - Enspire](#), Eklere oswa defi elèv yo reflekte sou pwòp lavi yo epi pran yon aksyon espesifik.

Pou vin yon Volontè lekòl:

1. Vizite <https://www.engagemiamidade.net/volunteers>
2. Ranpli enskripsyon an [volontè sou entènèt \(Raptor\)](#).
3. Resevwa apwobasyon imèl nan men Biwo Volontè Lekòl la.

Yon fwa w apwouve, *Tcheke-IN* nan lekòl ou a kòm yon *VOLONTÈ* pou swiv tan ou ak aktivite volontè lekòl la.

### Etap nan jere Orè Volontè ou

Ki moun ki ka volontè?

Elèv Nenpòt moun ki aktyèlman yon elèv M-DCPS

Paran Gardian, moun kap bay swen prensipal yo

Administratè Anplwaye yo, pwofesè yo, anplwaye M-DCPS yo



## LEKÒL PIBLIK MIAMI-DADE COUNTY MANYÈL MANYÈL DISTRI INIVÈSÈL PARAN/ETIDYAN

[Manm Kominote Moun](#) ki nan biznis, òganizatè lokal yo, òganizasyon kominotè yo ak òganizasyon ki baze sou lafwa, M-DCPS Alumni, ak elèv ki pa M-DCPS yo.

### **Akademi Paran an**

Lekòl Leta Miami-Dade County te kreye Yon "Paran Akademi an pou pon ant kay ak lekòl la nan konekte paran yo pou resous valab ak enfòmasyon sou sijè ki afekte lavi timoun yo, tankou ede timoun aprann, konpetans paran, jesyon finansye, ak sante ak byennèt.

Akademi Paran an sipòte paran yo nan vin pi patisipe nan edikasyon pitit yo ak pèmèt yo mete ak reyalize objektif objektif pèsònèl pou edikasyon siperyè ak avansman karyè nan bay atelye gratis, klas ak evènman nan lekòl, sant katye, ak ajans kominikasyon atravè konte an.

Paran yo ka patisipe nan sesyon vityèl ak an pèsòn ki aliye nan bezwen yo ak pratik nan kay yo ak espas travay. Evènman kap vini yo ak ofrann atelye yo ki nan lis sou sit entènèt Paran Akademi an nan [parentacademymiami.com](http://parentacademymiami.com). Pou plis enfòmasyon, tanpri rele Akademi Paran nan 305-271-8257.

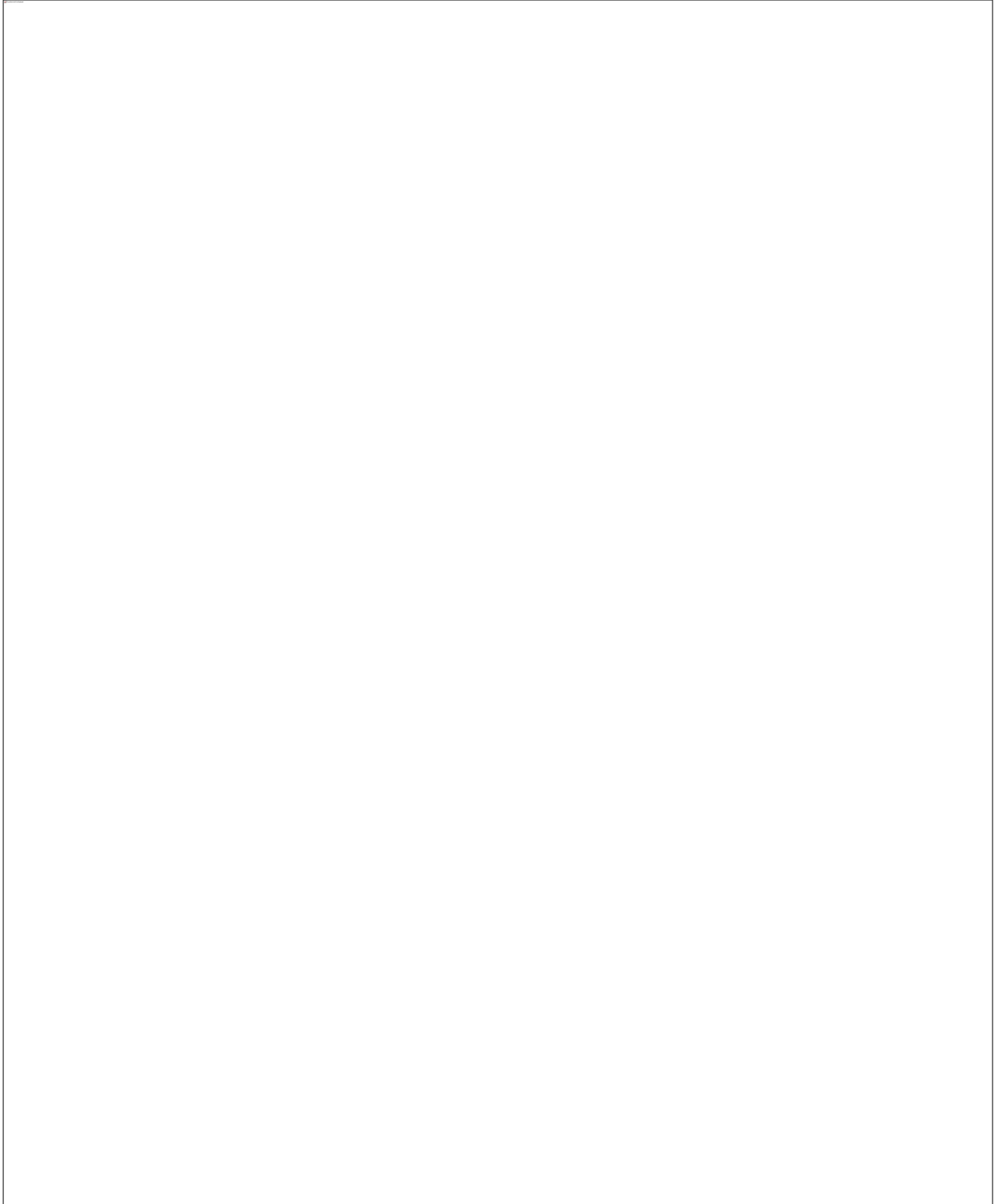
### **Verifikasyon domisil**

Si verifikasyon an pa bay verifikasyon an oswa akseptab, Sipèntandan an ka verifye kay elèv la.

Nenpòt moun ki konnen ki fè yon fo deklarasyon nan ekri ak entansyon an twonpe yon sèvitè piblik nan pèfòmans nan devwa ofisyèl li a koupab de yon dezyèm degre de degre nan dezyèm degre anba [Lwa Florid 837.06](#). Anplis de sa, nenpòt moun ki konnen ki fè yon fo deklarasyon verifye se koupab de blesi, yon krim twazyèm-degre anba [Lwa Florida 95.525](#).



LEKÒL PIBLIK MIAMI-DADE COUNTY  
MANYÈL MANYÈL DISTRI INIVÈSÈL PARAN/ETIDYAN



LEKÒL PIBLIK MIAMI-DADE COUNTY  
MANYÈL MANYÈL DISTRI INIVÈSÈL PARAN/ETIDYAN



LEKÒL PIBLIK MIAMI-DADE COUNTY  
MANYÈL MANYÈL DISTRI INIVÈSÈL PARAN/ETIDYAN

**APPENDIX B - Estati Komite Lekòl la ak Règleman Komite Lekòl la**  
Gade tout Règleman Komite Konsèy Lekòl la nan: [Komite Komite Lekòl la Bylaws &a..](#)

**Akademik yo**

- 2235 - MIZIK, ATIZAY, AK EDIKASYON FIZIK
  - Mizik, atizay, ak edikasyon fizik se sijè fondamantal nan kourikoulòm lekòl la paske yo kontribye nan devlopman akademik ak sosyal. Art ak Mizik edikasyon ede nivo "jaden aprantisaj" atravè limit sosyo-ekonomik pandan y ap ranfòse ladrès elèv-rezoud pwoblèm ak kritik panse ak kontribiye nan akonplisman akademik an jeneral nan elèv yo.
- 2240 - PWOBLEM KONTWOVÈSYAL AK EKSPRESYON ELÈV
  - Nou ankouraje elèv yo pou yo patisipe nan diskisyon, diskou, ak lòt ekspresyon kote anpil pwèn de vi, tankou sa yo ki kontwovèsyal, yo lib eksplore. Yon pwoblèm kontwovèsyal se yon sijè sou ki opoze pwèn de vi yo te pwogrese pa opinyon responsab oswa chans eksite tou de sipò ak opozisyon nan kominote a.
- 2370.01 - ENSTRIKSYON VITYÈL
  - Peryòd enskripsyon an pou pwogram enstriksyon vityèl Distri a aplentan, Akademi Sou entènèt Miami-Dade Sou entènèt, ouvè nan sezon prentan chak ane lekòl la pou yon minimòm de katrevendis jou epi fèmèn trant jou anvan premye jou ane lekòl la.
- 2416 - VI PRIVE ELÈV AK AKSÈ PARAN POU ENFÒMASYON
  - Pye yo gen dwa pou enspekte, sou demann, nenpòt materyèl ansèyman yo itilize kòm yon pati nan kourikoulòm edikasyonèl elèv la ak nan yon peryòd de tan rezonab apre demann lan resevwa pa direktè lekòl la bilding lan. "Materyèl ansèyman" vle di kontni ansèyman ki bay yon elèv, kèlkeswa fòm li yo, ki gen ladan enprime ak reprezantasyon materyèl, materyèl odyo-vizyèl, ak materyèl nan fòm elektwonik oswa dijital (tankou materyèl aksesib nan entènèt la). Tèm nan pa gen ladan tès akademik oswa evalyasyon.
- 2417 - SANTE REPWODIKTIF AK EDIKASYON MALADI
  - Paran yo ka mande pou yon elèv egzante de ansèyman sante repwodiktif oubyen nenpòt maladi, tankou VIH/SIDA, sentòm li yo, devlopman ak tretman; N ap bay yon plasman edikasyonèl altènatif pou nenpòt elèv ki resevwa egzansyon.
- 2421 - K-12 PWOGRAM EDIKASYON TEKNIK-TEKNIK
  - Karyè-tekni edikasyon teknik fèt pou bay karyè ak eksperyans edikasyon teknik. Eksperyans sa yo pral konplete ak ranfòse konsèp akademik ki patikilyèman amenajman pou aprantisaj kontèks nan yon zòn karyè distenk epi yo bay okipasyonèlman ladrès espesifik.



## LEKÒL PIBLIK MIAMI-DADE COUNTY MANYÈL MANYÈL DISTRI INIVÈSÈL PARAN/ETIDYAN

- 2432 – EDIKASYON CHOFÈ
  - Pwogram edikasyon chofè a fèt pou elèv lekòl segondè ki chwazi pou patisipe nan nenpòt nan kou edikasyon chofè eta a apwouve e ke objektif pwogram lan se prezante elèv yo nan lwa kondwi Florid/ règleman sou wout la ak kondwi san danje.
- 2440 - LEKÒL ETE
  - Komisyon Konsèy Lekòl la ka fè yon pwogram ete enstriksyon akademik pou elèv ki nan klas Edikasyon K-12 ak Espesyal (SPED) ki bezwen sèvis ane lekòl pwolonje jan yo idantifye nan Plan Edikasyon Endividyèl yo (I.E.P.). Komisyon Konsèy Lekòl la kapab chwazi tou pou aplike pwogram amelyorasyon ete, kontni sou finansman ki disponib. Komite Lekòl la dwe bay transpòtasyon pou elèv SPED aplentan ak lòt elèv yo jan sa apwopriye.
- 2510 - Materyèl ansèyman ak resous
  - Reyinyon komite ki fèt nan bi pou yo seche, elimine, oubyen chwazi materyèl ansèyman pou rekòmandasyon bay tablo distri lekòl la epi ouvri pou rezon piblik ak komite ki fèt pou rezon sa yo dwe gen ladan paran elèv distri yo.
  - Distri a dwe kenbe sou sit entènèt li yo yon lis aktyèl materyèl ansèyman, pa nivo klas, achte pa Distri a. Lis sa a ka jwenn aksè nan <http://im.dadeschools.net/>. Lekòl elemantè yo dwe kenbe yon lis materyèl ki disponib nan lekòl la sou sit entènèt lekòl la. Paran yo ka objè a materyèl ansèyman an dapre pwosedi Distri a.
- 2623 - EVALYASYON TIDYAN
  - Evalyasyon elèv yo dwe konfòme li avèk règleman Komisyon Konsèy Edikasyon ak Komisyon Konsèy Eta a pou detèmine pwogrè elèv yo epi pou ede yo atenn objektif pèfòmans elèv yo ak objektif akonplisman edikasyonèl Distri a.
  - Tès leta yo (egzanp, evalyasyon ak tès dyagnostik ak tès siksè) dwe administre pou tout elèv ki kalifye nan moman Ki deziyen pa Komisyon Konsèy Edikasyon Eta a.
  - Pwosedi administratif pou sekirite ak konfidansyalite rezilta elèv yo anplas pou kenbe entegrite evalyasyon Distri ak Leta a.
- 5410 - PLAN PWOGRESYON ELÈV
  - Bay konsèy pou pwofesè yo, administratè lekòl ak distri, paran ak lòt moun ki gen enterè konsènan kondisyon ak pwosedi pou elèv yo pwogrese soti nan yon klas pou pwochen, Jadendanfan rive klas 12yèm ane ak Edikasyon granmoun. Enfòmasyon ki prezante nan dokiman sa a sòti nan kondisyon ki tabli nan Lwa Florida, Komisyon Konsèy Edikasyon Eta a ak règleman Komisyon Konsèy Lekòl Miami-Dade County la etabli.

### Rapò aksidan/Ensidan rapò/sante ak sekirite lekòl

- 1139 – EDIKATÈ MOVÈZ KONDUIT



## LEKÒL PIBLIK MIAMI-DADE COUNTY MANYÈL MANYÈL DISTRI INIVÈSÈL PARAN/ETIDYAN

- Nan 24 èdtan apre notifikasyon nan Sipèntandan an oswa gouvènè yon lekòl piblik endepandan pa yon ajans lapolis ke yon anplwaye te arete pou yon krim oswa move kondwi ki enplike abi yon timoun minè oswa vant oswa posesyon yon sibstans ki sou kontwòl, direktè lekòl la oswa konsepsyon an dwe fè paran elèv ki enskri ki te gen kontak dirèk ak anplwaye a epi enkli, nan yon minimòm, non an ak akizasyon espesifik kont anplwaye a.
- 3213 - SIPÈVIZYON ELÈV AK BYENNÈT SOSYAL
  - Pwoteje byennèt fizik ak emosyonèl elèv yo se enpòtans emosyonèl. Chak manm pèsonèl ansèyman an dwe kenbe pi wo estanda pwofesyonèl, moral, ak etik nan fè fas ak sipèvizyon, kontwòl, ak pwoteksyon elèv yo sou oswa sou pwopriyete lekòl la.
  - Paran yo gen dwa pou resevwa notifikasyon si gen yon chanjman nan sèvis oswa siveyans elèv la ki gen rapò ak sante mantal, emosyonèl, oswa byennèt fizik, epi lekòl la kapab bay yon anviwònman aprantisaj ki an sekirite ak sipò pou elèv la.
  - Paran yo gen dwa fondamantal pou yo pran desizyon konsènan edikasyon ak kontwòl pitit yo epi yo ka itilize pwosedi pou yo avize direktè lekòl la oswa konsepsyon, konsènan enkyetid yo.
- 5540 - ENVESTIGASYON KI ENPLIKE ELÈV YO
  - Administratè lekòl yo dwe reponn a ensidan ki enplike elèv ki rive nan lakou lekòl la oubyen nan evènman lekòl la patwone. Lè y ap fè premye rechèch, si yon administratè sispèk ke yon krim te angaje, yo dwe rapòte pwoblèm nan bay Lapolis Lekòl la oubyen yon lòt ajans lapolis ki apwopriye pou asime responsablite investigatif lan.
- 5772 - ZAM
  - Elèv yo entèdi nan posede, estoke, fè, oswa lè l sèvi avèk yon zam, ki gen ladan yon zam kache, nan yon zòn sekirite lekòl ak nenpòt ki anviwònman ki anba kontwòl ak sipèvizyon Komisyon Konsèy Lekòl la pou rezon aktivite lekòl la apwouve ak otorize pa Komisyon Konsèy Lekòl la ki gen ladan, men pa limite a, pwopriyete lwen, posede oswa kontra pou Komisyon Konsèy Lekòl la, yon evènman lekòl ki patwone lekòl la patwone oswa nan yon machin Komisyon Konsèy Lekòl la.
- 7217 - ZAM
  - Yo entèdi vizitè yo nan posede, estoke, fè, oswa lè l sèvi avèk yon zam, ki gen ladan yon zam kache, nan yon zòn sekirite lekòl ak nenpòt ki anviwònman ki anba kontwòl ak sipèvizyon Komisyon Konsèy Lekòl la pou objektif aktivite lekòl la apwouve ak otorize pa Komisyon Konsèy Lekòl la ki gen ladan, men pa limite a, pwopriyete lwen, posede oswa kontra pou Komisyon Konsèy Lekòl la, yon evènman lekòl ki patwone lekòl la patwone oswa nan yon machin Komisyon Konsèy Lekòl la.



**LEKÒL PIBLIK MIAMI-DADE COUNTY  
MANYÈL MANYÈL DISTRI INIVÈSÈL PARAN/ETIDYAN**

- **8405 - SEKIRITE LEKÒL**
  - Komisyon Konsèy Lekòl la angaje li pou kenbe yon anviwònman ki san danje epi dwòg gratis nan tout lekòl Distri a. Krim ak vyolans lekòl se pwoblèm ki bezwen adrese yon fason ki itilize tout resous ki disponib nan kominote a atravè yon efò kowòdone pèsònèl Distri Lekòl la, ajans lapolis, ak fanmi yo. Administratè lekòl yo ak otorite lapolis lokal yo dwe travay ansanm pou ofri sekirite ak byennèt elèv yo pandan yo lekòl oswa yon evènman ki gen rapò ak lekòl la oubyen ki sou wout yo ale lekòl. Paran yo gen dwa jwenn aksè nan done SESIR yo epi pou yo resevwa notifikasyon alè menas, zak ilegal, ak ijans enpòtan, sèten arestasyon anplwaye yo. Kat idantifikasyon elèv yo bay elèv ki nan klas 6yèm rive 12yèm ane gen ladan nimewo telefòn nasyonal oubyen nan tout eta a. Drills pou atak aktif ak sitistasyon otaj yo dwe fèt omwen osi souvan ke egzèsis ijans ak egzèsis dife.
  
- **8410 - JESYON IJANS, PREPARASYON, AK REPONS**
  - Ekip Repons Kritik Distri a (DCIRT) responsab pou ede lekòl ki gen ensidan ijans/kritik jan sa nesesè epi kowòdone resous Distri a.
  
- **LWA FLORID, SEKSYON 943.082 – KONSYANTIZASYON SEKIRITE LEKÒL PWOGRAM**
  - FortifyFL se yon zouti rapò sou aktivite sispèk ki pèmèt itilizatè yo imedyatman relè enfòmasyon relè nan ajans lapolis ki apwopriye ak ofisyèl lekòl yo. FortifyFL te kreye ak finanse pa Lwa Lejislati Florid 2018 la kòm yon pati nan Lwa sou Sekirite Lekòl Segondè Marjory Stoneman Douglas High School. Li disponib pou download gratis nan magazen app Apple la ak Google Jwe magazen. Li ka jwenn aksè nan paj dakèy Dadeschools.net la, ansanm ak elèv la, paran an, ak paj pòtal anplwaye yo. Yo mete yon lyen ki mennen nan FortifyFL tou sou chak paj enfòmasyon sou sit lekòl la.

**Admisyon, Enskripsyon ak Kondisyon Vaksinasyon**

- **5112 - KONDISYON ANTRE**
  - Etabli kondisyon admisyon ak enskripsyon pou elèv k ap antre lekòl. Dokiman sa yo ak fòm yo dwe bay sou enskripsyon inisyal:
    - Batistè orijinal
    - Verifikasyon laj ak non legal
    - Prèy yon egzamen fizik pa yon founisè swen sante apwouve ki gen ladan yon tibèkiloz depajaj nan klinik sante, ki apwopriye swivi, ak yon Fòm Florida Cnan Immunization-680 Fòm
    - Verification nan rezidans paran/legal (adrès)





## LEKÒL PIBLIK MIAMI-DADE COUNTY MANYÈL MANYÈL DISTRI INIVÈSÈL PARAN/ETIDYAN

- Mande paran ki enskri pou soumèt enfòmasyon verite ak egzat an akò avèk lòd tribinal aktyèl ki gen rapò ak zafè paran yo.
- 5114 - ELÈV ETRANJE YO
  - Kondisyon antre nan lekòl yo se menm bagay la pou tout elèv, kèlkeswa peyi nesans ak estati imigrasyon. Tout elèv yo pral enskri nan lekòl rezidans aktyèl paran an nan zòn prezans lan jan Komisyon Konsèy Lekòl la apwouve.
- 5320 – VAKSINASYON
  - Tout elèv dwe vaksinen kont polyo, lawoujòl-mumps-rubella (MMR) difteri, koklich tetanòs (DTaP), epatit B, ak varicella (saranpyon). Elèv ki gen yon istwa dokimante sou varyòl la (saranpyon) maladi yo pa oblije resevwa vaksen kont vaksen an. Règleman sa a aplike pou elèv ki ale lekòl nan Distri a ak moun ki kalifye yo pou yo ale.
  - Yon elèv ki pa fini vaksinasyon obligatwa yo pap admèt li nan lekòl.
  - Yo dwe resevwa yon vaksen grip anyèl nan fen mwa Oktòb la, epi tout elèv ki kalifye yo ankouraje pou resevwa vaksen COVID-19 la pou ede pwoteje kont viris la.

### **Bèt sou pwopriyete Distri a**

- 8390 - BÈT SOU PWOPRIYETE DISTRI A
  - Se lalwa ki obligatwa nan lekòl yo. "Bèt sèvis" dapre 28 C.F.R. 35.104, vle di nenpòt chen ki endividyèlman resevwa fòmasyon pou fè travay oswa fè travay pou benefis yon moun ki gen yon andikap, ki gen ladan yon fizik, sansoryèl, sikyatrik, entelektyèl, oswa lòt andikap mantal.
  - Tout bèt, ki gen ladan bèt sèvis, kay sou pwopriyete Distri a oswa pote sou pwopriyete Distri a sou yon baz regilye dwe satisfè chak kondisyon veterinè Eta ak Konte, ki gen ladan men pa limite a, vaksinasyon laraj oswa lòt izolasyon obligatwa yo dwe byen lisansye.
  - Elèv yo pa gen dwa mennen bèt kay yo lekòl.

### **Politik anti-diskriminasyon**

- 5517 – ANTI-DISKRIMINASYON/ASÈLMAN (ELÈV YO)
  - Komisyon Konsèy Lekòl la dwe konfòme li avèk tout lwa federal ak règleman leta ki entèdi diskriminasyon/ asèlman ki baze sou laj, sitiyaasyon sitwayènte, koulè, andikap, orijin etnik oswa nasyonal, Lwa sou Konje Medikal Fanmi (FMLA), sèks, idantite sèks, enfòmasyon jenetik, preferans lengwistik, estati maryaj, kwayans politik, gwosès, ras, relijyon, relijyon, relijyon pou angaje nan yon aktivite pwoteje anba règleman dwa sivil distri yo. , asèlman seksyèl, oryantasyon seksyèl, sosyal/ fanmi, ak nenpòt lòt baz entèdi pa lalwa ak tout kondisyon ak règleman nan Depatman Edikasyon Etazini. Komisyon Konsèy Lekòl la pral ranfòse entèdiksyon li kont diskriminasyon/ asèlman kont elèv yo an akò avèk Règleman Komisyon Konsèy Lekòl la 5517, 5517.02 ak 5517.03. Règleman sa a entèdi diskriminasyon ak asèlman nan tout operasyon Distri lekòl yo, pwogram yo, ak aktivite sou pwopriyete



## LEKÒL PIBLIK MIAMI-DADE COUNTY MANYÈL MANYÈL DISTRI INIVÈSÈL PARAN/ETIDYAN

lekòl la, oswa nan yon lòt kote si li rive pandan yon aktivite patwone patwone patwone patwone.

- 5517.01 - ENTIMITE AK ASÈLMAN

- Komisyon Konsèy Lekòl la angaje nan bay yon anviwònman aprantisaj san danje pou tout elèv yo epi yo dwe fè efò pou elimine entimidasyon ak asèlman nan lekòl li yo, ak entimidasyon defini kòm sistematik ak kwonikman enfliyanse lè fizik oswa sikolojik sou youn oubyen plis elèv.
- Komisyon Konsèy Lekòl la angaje li pou bay konsyantizasyon, prevansyon, ak edikasyon nan fè pwomosyon yon atmosfè lekòl kote entimidasyon, asèlman, ak entimidasyon pa pral tolere pa elèv yo, anplwaye Komisyon Konsèy Lekòl yo, vizitè yo, oswa volontè.
- Règleman sa a bay etap sa yo nan plent endividyèl nan tonbe ak asèlman ak pwosesis la pou adrese plent yo.

- 5517.02 - PWOSEDI PLENT DISKRIMINASYON / ASÈLMAN PLENT POU

ELÈV

- Yo ankouraje elèv yo ak paran yo tousuit rapòte plent diskriminasyon oswa anmède konduit direktè lekòl yo. Anplis de sa, yo ka depoze plent la dirèkteman nan Biwo Rejyon an oswa Biwo Konfòmite Dwa Sivil Distri a (CRC).
- Tout plent ki enplike elèv nan asèlman elèv, eksepte asèlman seksyèl, yo pral premye envestige nan sit lekòl la. Si yo fè plent sa yo dirèkteman nan Biwo Distri a, Biwo Rejyon an oswa Biwo CRC a, y ap refere yo bay sit lekòl la pou premye envestigasyon an. Plent asèlman seksyèl yon elèv ap envestige pa Biwo CRC a ak sipò nan men lekòl la an akò ak Manyèl Asèlman Seksyèl Distri a. Pou plis enfòmasyon, tanpri kontakte CRC nan (305) 995-1580 oswa vizite <http://hrdadeschools.net/civilrights>.
- Règleman sa a bay etap sa yo nan plent endividyèl nan diskriminasyon ak asèlman ki baze sou kategori pwoteje ak pwosesis la pou adrese plent yo.

### **Règleman prezans nan Lekòl/Lekòl**

- 5200 - PREZIDANS

- Prezans nan lekòl se yon mwayen pou amelyore pèfòmans elèv yo ak kritik nan ogmante akonplisman elèv yo. Ansanm, anplwaye Lekòl Leta Miami-Dade County, elèv, paran ak kominote a dwe fè tout efò yo pou yo diminye pèt tan ansèyman an pou elèv yo.

- 5225 - ABSANS POU JOU FERYE RELIJE YO

- Absans elèv pou rezon relijye, jan yo idantifye yo nan jou ferye ki apwouve nan nivo prezans Elèv yo nan Nivo Repòtaj Prezans Elèv yo PK-12, ka pa entèdi elèv ki resevwa prim prezans oswa lòt ankourajman nan nivo lekòl la, nivo rejyon an oswa nivo Distri a.

- 5230 - BYEN TA RIVE AK BYEN BONÈ RANVWAYE

- Elèv yo dwe nan prezans pandan tout jounen an. Si yon elèv ap anreta lekòl oubyen li revoke li devan fen jounen lekòl la, paran an dwe avize lekòl la davans epi deklare rezon



## LEKÒL PIBLIK MIAMI-DADE COUNTY MANYÈL MANYÈL DISTRI INIVÈSÈL PARAN/ETIDYAN

ki fè rezon ki fè retablisman an oubyen demisyon bonè. Rezon ki jistifye dwe detèmine pa direktè lekòl la. Elèv yo pral konte absan si yo pa prezan nan klas la pou omwen mwatye nan peryòd klas la. Pou elèv la konte "prezan" pou jounen an, elèv la dwe nan prezans pou yon minimòm de zè de tan nan jounen an sof sikonstans ki egziste.

- Paran ki enskri a (anrejistreman an dwe endike sou Fòm Done Ijans lan pou moun nan akòz moun nan ka resevwa lage pandan jounen lekòl la. Paran ki enskri ki ranpli Fòm Done Ijans lan responsab pou bay enfòmasyon ki verite ak egzat - ak nan ka paran ki pa marye, divòse, oswa separe paran yo, ki konsistan avèk nenpòt lòd tribinal anviwònman divòse yo, separasyon, oswa zafè paran yo.

- 8220 - JOU LEKÒL

- Sipèntandan an dwe etabli èdtan jounen lekòl la chak ane. Sipèntandan an ka otorize eksepsyon nan jounen regilye a.
- Sipèntandan an ka fèmen lekòl yo, ret alafen lekòl la, oubyen rejte ouvèti lekòl la lè yo egzije chanjman sa yo nan sesyon regilye sa yo obligatwa pou pwoteksyon sante ak sekirite elèv yo ak manm pèsònèl la.

### Seremoni - Obsèvatè

- 8800 - SEREMONI RELIJE AK MOMAN REFLEKSYON BYEN

- Rekonesans, espplikasyon sou, ak anseye sou jou ferye relijye nan divès relijyon pèmèt. Aktivite selebrasyon ki enplike dekorasyon ki pa relijye epi itilizasyon travay pwofàn yo pèmèt, men se responsablite tout manm nan pwofesyonèl pou asire ke aktivite sa yo entèdi volontèman volontèman, pa mete yon atmosfè nan konpulsif sosyal oswa ostrasis sou gwoup minorite oswa moun, epi pa entèfere avèk pwogram lekòl regilye a. Direktè lekòl chak lekòl dwe mande pwofesè nan premye peryòd klas lekòl la nan tout klas yo pou mete omwen yon (1) minit, men pa plis pase de (2) minit, chak jou, pou moman silans, pandan ki lè elèv yo pa ka entèfere ak patisipasyon lòt elèv yo. Amanman yo entèdi yon pwofesè nan fè sijesyon kòm nati a nan nenpòt ki refleksyon ke yon elèv ka angaje nan pandan moman silans epi mande pou chak pwofesè nan premye peryòd klas la nan jounen an ankouraje paran yo ak responsab yo diskite sou moman silans ak pitit yo epi fè sijesyon sou fason pitit yo ka pi byen itilize tan sa a.

### Gwosè klas

- GWOSÈ SIS ETA A

- Sitwayen nan Florid yo te apwouve yon amannman ki mete limit sou kantite elèv ki nan klas akademik debaz nan lekòl piblik yo. Amanman an mande pou klas yo dwe an konfòmite nan nivo klas la. Sepandan, dapre lang ke Lejislati Florid la te pase nan 2013 Florida Lejislati a nan HB 7009 ak imedyatman apwouve pa Gouvènè a, Modifye Lwa Florida 1002.31, Chwa Paran Nan Lekòl Piblik Boston, kalkil pou konfòmite avèk gwosè limit klas limite dapre Lwa Florida 1003.03 pou yon lekòl oswa pwogram ki se yon lekòl piblik chwa mezire pa kantite elèv ki nan nivo lekòl la.



# LEKÒL PIBLIK MIAMI-DADE COUNTY

## MANYÈL MANYÈL DISTRI INIVÈSÈL PARAN/ETIDYAN

### Klinik

- 5330 - UTILIZE MEDIKAMAN
  - Komisyon Konsèy Lekòl la pa dwe responsab dyagnostik ak tretman maladi elèv yo. Administrasyon medikaman preskri ak/oswa tretman medikal preskri pou yon elèv pandan lè lekòl la ap pèmèt sèlman lè yo pa rive fè sa, elèv la pa t ap kapab ale lekòl si medikaman an pa t disponib pandan lè lekòl la, oubyen timoun nan andikape epi li mande medikaman pou benefisye pwogram edikasyon li.

### Kòd Konduit Elèv

- 2451 - Pwogram lekòl ALTÈNATIF
  - Sipèntandan an ka bay pwogram edikasyon altènatif pou elèv ki, nan opinyon Sipèntandan an, pral benefisye de opsyon edikasyonèl sa a. Patisipasyon nan yon pwogram altènatif pa egzante elèv la lè li konfòme li avèk règleman prezans nan lekòl la oubyen Kòd Konduit la.
  
- 5136.02 - SÈKS
  - Sèks se zak la nan voye oswa voye nan telefòn selilè ak lòt medya elektwonik seksyèlman eksplisit, toutouni, oswa pasyèlman foto / imaj. [ajoute yon bagay sou mezi disiplinè] Se misyon Distri a pou asire byennèt sosyal, fizik, sikolojik, ak byennèt akademik tout elèv yo. Objektif edikasyonèl lekòl yo pi byen akonpli nan yon klima konpòtman elèv ki akseptab sosyalman akseptab ak feزاب nan pwosesis aprantisaj ak ansèyman an.
  
- 5500 - KONDUIT ELÈV AK DISIPLIN
  - Kòd Konduit Elèv (COSC) aliye nan manda lokal, leta, ak federal yo ak yon anfas sou ankouraje yon anviwònman aprantisaj ki an sekirite pou asire siksè akademik. Kòd konduit elèv la etabli nòm konduit elèv yo nan yon anviwònman aprantisaj san danje ki an sekirite prensip swen, koutwazi, sivil, jistis, akseptasyon divèsite, ak respè pou dwa lòt moun gen valè. Li adrese wòl paran/gadyen yo, elèv yo, ak lekòl la, men tou, li konsantre sou valè debaz ak konpòtman modèl elèv, dwa ak responsablite elèv, adrese konpòtman elèv yo, ak pwosedi disiplinè yo.
  - Anplis de sa, yo ta dwe remake tou ke konpòtman ki angaje nan kanpis lekòl la kapab vyolasyon COSC a epi yo ka vyolasyon tou sou lwa Florid la. Vyolasyon sa yo ka lakòz aksyon disiplinè ki enpoze pa otorite lapolis lokal yo, anplis de sa nan lekòl la/distri a. Sipèntandan an, direktè yo ak lòt administratè yo dwe bay Disiplin/strateji kòrèk pou elèv yo, tankou plasman nan yon anviwònman pwovizwa dapre Kòd Konduit Elèv la epi, an akò ak dwa pwosesis elèv la.



## LEKÒL PIBLIK MIAMI-DADE COUNTY MANYÈL MANYÈL DISTRI INIVÈSÈL PARAN/ETIDYAN

- 5511 - KÒD ABIYE AK INIFÒM LEKÒL
  - Elèv yo dwe vini lekòl avèk bon atansyon yo te bay pwòpte pèsònèl, aparans, ak netwayaj nan rad. Elèv ki gen atitud pèsònèl oswa aparans distrè atansyon lòt elèv oswa pwofèsè nan travay lekòl yo dwe oblije fè chanjman ki nesèsè yo pou atire atansyon oswa aparans anvan yo antre nan salklas la oubyen yo dwe voye yo lakay yo nan direktè lekòl la dwe byen prepare pou lekòl. Elèv ki pa satisfè estanda minimòm ki akseptab ak netwayaj jan direktè lekòl la detèmine e jan sa espesifye nan règleman sa a dwe sijè a mezi disiplinè ki apwopriye.

### **Konvèsyon dijital /Medya Sosyal**

- 7540.03 - ELÈV KI RESPONSAB ITILIZASYON TEKNOLOJI, MEDYA SOSYAL, AK SISTÈM REZO DISTRI A
  - Komisyon Konsèy Lekòl la ofri elèv yo aksè a yon gwo varyete resous teknoloji ak rezo rezo ki bay plizyè opòtinite pou amelyore aprantisaj ak amelyore kominikasyon nan distri lekòl la ak kominote a. Tout itilizatè yo dwe, sepandan, fè egzèsis itilizasyon ki apwopriye ak responsab nan teknoloji lekòl ak teknoloji Distri a ak sistèm enfòmasyon. Itilizatè yo gen ladan nenpòt moun ki otorize pa administrasyon yo sèvi ak rezo a. Règleman sa a fèt ankouraje itilizasyon ki pi efikas, san danje, pwodiktif, ak enstriksyon son itilize nan enfòmasyon rezo ak zouti kominikasyon.

### **Opòtinite egal**

- 2260 - NONDISKRIMINASYON AK AKSÈ NAN EDIKASYON EGAL OPÒTINITE
  - Komisyon Konsèy Lekòl la dwe bay tout elèv yo opòtinite egal pou tout elèv epi yo pa pral fè diskriminasyon oswa tolere asèlman nan pwogram edikasyonèl li yo oswa aktivite sou nenpòt baz lalwa entèdi oswa Règleman Komisyon Konsèy Lekòl la.
- 5111.01 - ELÈV KI SAN KAY
  - Pwogram Pwojè Distri UP-START la sèvi timoun ak jèn ki idantifye kòm satisfè definisyon Federal "sanzabri". Timoun ak jèn ki sanzabri yo, tankou moun ki pa enskri nan lekòl akòz sanzabri, yo dwe gen aksè egal a menm edikasyon piblik gratis (FAPE) nan lekòl piblik ak pwogram edikasyon prematè nan menm fason ak tout lòt elèv Distri yo.
  - Anplis de sa, elèv ki sanzabri yo dwe gen aksè a lòt sèvis ki nesèsè pou asire yon opòtinite pou satisfè menm estanda akademik Eta a ki fèt e ki konplètman patisipe nan aktivite akademik Distri a ak ekstra ki enpòtan pou yo reyini kritè elijiblite yo. Pou sa rive fèt, elèv ki sanzabri yo pa dwe estati oswa segrege sou baz estati yo kòm sanzabri.

### **Jaden/Evènman Sosyal Lekòl**

- 2340 - JADEN AK LÒT VWAYAJ DISTRI-PATWONE
  - Vwayaj jaden yo ta dwe sipleman ak anrichi pwosedi salklas yo lè yo bay eksperyans aprantisaj nan yon anviwònman andeyò lekòl yo, eksite nouvo enterè nan mitan elèv yo,



## LEKÒL PIBLIK MIAMI-DADE COUNTY MANYÈL MANYÈL DISTRI INIVÈSÈL PARAN/ETIDYAN

ede elèv yo gen rapò ak reyalyte a nan mond lan deyò lekòl la, pote resous yo nan kominote a - natirèl, atistik, endistriyèl, komèsyal, gouvènman, edikasyon - nan eksperyans aprantisaj elèv la, ak peye elèv yo opòtinite pou etidye bagay reyèl ak pwosesis reyèl nan anviwònman aktyèl.

- Lòt vwayaj patwone nan Distri a defini kòm nenpòt ki planifye, aktivite vwayaj elèv yo apwouve kòm yon pati nan pwogram edikasyonèl total Distri a epi li anba sipèvizyon dirèk ak kontwòl yon manm pèsònèl enstriksyonèl oswa nenpòt konseye ki deziyen pa Sipèntandan an.

- 5850 - EVÈNMAN SOSYAL LEKÒL

- Enstalasyon lekòl yo ak anplwaye ki apwopriye yo ap disponib pou evènman sosyal ki apwouve pa direktè lekòl la apwouve ak enstalasyon lekòl deyò.

- 8640 - TRANSPÒ POU JADEN AK Lòt VWAYAJ DISTRI KI PATWONE

- Machin regilye oswa espesyal oswa espesyal yo dwe itilize pou transpòtasyon nan jaden ak lòt vwayaj patwone nan Distri a.

### **Obligasyon finansye**

- 6152 - FRÈ ELÈV YO

- Komisyon Konsèy Lekòl la kapab leve sèten chaj pou elèv yo fasilite itilizasyon materyèl aprantisaj ki apwopriye yo itilize nan kou enstriksyon an.

### **Règleman sou Nitrisyon / Nitrisyon**

- 8500 - Sèvis manje

- Pwogram sèvis manje ak Nitrisyon fè efò pou bay sèvis manje lekòl ki konsistan avèk bezwen nitrisyonèl elèv yo epi bay sèvis manje lekòl ki kontribye nan eksperyans edikasyonèl elèv la ak devlopman abitid manje dezirab.

- 8510 - RÈGLEMEN BYENNÈT

- Distri a angaje li pou bay yon anviwònman ki an sante pou elèv ak anplwaye nan anviwònman lekòl la, li rekonèt moun yo dwe fizikman, mantalman, ak sosyalman an sante pou ankouraje byennèt ak pèfòmans akademik.
- Distri a konsantre sou reyalyze senk objektif: nitrisyon, edikasyon fizik, aktivite fizik: rekreyasyon, sante ak alfabetizasyon nitrisyon ak swen sante prevantif.
- Règleman Byennèt Distri a bay direktiv pou manje vann nan kanpis pou aktivite finansman.

- 8531 - GRATIS AK REDWI-PRI MANJE



## LEKÒL PIBLIK MIAMI-DADE COUNTY MANYÈL MANYÈL DISTRI INIVÈSÈL PARAN/ETIDYAN

- Kòmanse Ane Lekòl 2022-2023, tout elèv yo pral resevwa manje maten ak manje midi ak manje midi a pa gen okenn chaj kòm distri a te adopte Depatman Agrikilti Kominote Etazini.

### Ranmase lajan

- 5830 - RANMASE LAJAN ELÈV
  - Ranmase lajan elèv yo limite pou yo ka anpeche deranjman ak gen ladan solisite elèv ak koleksyon lajan pou nenpòt ki rezon ki gen ladan koleksyon lajan an echanj pou tikè, papye, oswa nenpòt lòt machandiz oswa sèvis. Yo pèmèt elèv pou ranmase lajan nan lekòl la, nan pwopriyete lekòl la, oubyen nan nenpòt evènman lekòl ki patwone sèlman lè yo dwe itilize pwofi a pou rezon lekòl oswa pou yon aktivite ki konekte avèk lekòl yo.
  - Okenn elèv, òganizasyon lekòl la, oubyen manm pèsonèl lekòl la kapab solisite lajan nan non lekòl piblik la pou nenpòt rezon san apwobasyon direktè lekòl la anvan sipèntandan an oubyen sipèntandan an oubyen sipèntandan an. Tout apwobasyon yo dwe alekri lè l sèvi avèk fòm Distri ki apwouve yo epi yo dwe kenbe nan lekòl la pou rezon kontab.
- 6605 - CROWDFUNDING
  - Aktivite Crowdfunding ki vize pou ogmante lajan pou yon sal klas espesifik oswa aktivite lekòl la, ki gen ladan aktivite sipleman, oswa pou jwenn resous sipleman (egzanp, founiti oswa ekipman) ki pa oblije bay yon edikasyon piblik gratis ki apwopriye pou nenpòt elèv nan salklas la ka pèmèt, men se sèlman avèk apwobasyon espesifik direktè lekòl la ak administratè rejyon an. Crowdfunding pou kòz espesifik mande pou apwobasyon Sipèntandan an oswa konsepsyon li.
- 9211 - LEKÒL - ALYE AK Lòt ÒGANIZASYON SIPÒ DEYÒ
  - Komisyon Konsèy Lekòl la apresye efò tout òganizasyon ki gen objektif yo dwe amelyore eksperyans edikasyonèl elèv Distri a, pou ede satisfè bezwen edikasyonèl elèv yo ak/oswa bay benefis edikasyon sipleman.

### Depajman sante

- 2410 - PWOGRAM SÈVIS SANTE LEKÒL
  - Sèvis sante Distri a bay sipleman, pa ranplase, responsablite paran yo, epi yo dwe estime, pwoteje, epi ankouraje sante elèv. Sèvis sa yo dwe fèt pou ankouraje paran yo pou konsakre atansyon sou sante timoun, pou dekouvri pwoblèm sante, epi ankouraje itilizasyon sèvis doktè yo, dantis, ak ajans sante kominote jan sa nesèsè.
  - Vizyon, tandè, schoolis, ak kwasans ak devlopman yo fèt ki baze sou nivo klas manda. Depistaj yo pa ranplase yon egzamen konplè nan yon biwo founisè medikal. Paran/gadyen yo dwe bay lekòl la konsantman pou sèvis sante.
  - Direktè lekòl la dwe fè yon tantativ rezonab pou avèti yon paran de yon elèv anvan yo retire elèv la nan lekòl la, transpò lekòl la, oubyen aktivite lekòl la patwone anvan yo



## LEKÒL PIBLIK MIAMI-DADE COUNTY MANYÈL MANYÈL DISTRI INIVÈSÈL PARAN/ETIDYAN

egzamine yon egzamen envolontè ak yon lekòl oubyen pèsonèl lapolis dwe fè yon tantativ rezonab pou kontakte yon pwofesyonèl sante mantal anvan ou egzamine envolontè yo, eksepte kote ki gen yon gwo danje pou elèv la oubyen lòt moun.

### Devwa

- 2330 - DEVWA
  - Devwa se yon eleman esansyèl nan pwosesis aprantisaj la pou elèv ki gen plasman aktivite aprantisaj siyifikatif. Plasman yo ta dwe baze sou rezilta aprantisaj ki bati konsèp konsèp elèv yo, devlope ladrès panse, epi konsantre sou aplikasyon konesans lan.

### Estaj

- 2424 - ESTAJ ELÈV YO
  - Patisipasyon elèv nan yon pwogram estaj otorize pa Lwa sou Amelyorasyon Karyè Biznis ka sèvi kòm yon eksperyans edikasyon pozitif epi bay yon fondasyon pou opòtinite travay nan lavni.

### Transfè pou Chwazi Paran

- 2431 - ATLETIK ENTÈSEKSYON
  - Tout aktivite ki gen rapò ak konpetitif espò konpetitif, jwèt, oswa evènman ki enplike elèv endividyèl oswa ekip elèv ki soti nan lekòl segondè nan Distri sa a ak moun ki soti nan yon lekòl segondè nan yon lòt distri.
  - Tout lekòl segondè dwe manm nan "Florida High School Atletik" (FHSAA) règleman ak règleman yo epi yo dwe konfòme yo avèk kondisyon kalifikasyon FHSAA etabli a.
- 5120 - PLASMAN NAN LEKÒL ELÈV AK PREZANS NAN LEKÒL LA LIMITE  
KOMITE
  - Plasman elèv yo nan lekòl Distri yo dwe konsistan avèk meyè enterè elèv yo ak pi bon itilizasyon resous Distri yo.
- 5131 - TRANSFÈ ELÈV YO AK KONTWOLE ENSKRIPSYON LOUVRI
  - Règleman sa a gouvène tout transfè lekòl regilye nan yon (1) lekòl regilye nan yon lòt lekòl, eksepte pou transfere nan pwogram Magnet / lekòl ki sijè a kondisyon admisyon espesifik epi ki gouvène pa Komisyon Konsèy Lekòl 2370, Pwogram Magnet/Schools.
  - Kontwole Open Enskripsyon an pèmèt Distri Lekòl la fè plasman nan lekòl K-12 lè l sèvi avèk paran ki endike chwa edikasyon preferansyèl nan konte ak konte deyò. Seksyon règleman sa a pa aplike pou lekòl piblik piblik yo. Lekòl piblik endepandan yo dwe adopte pwòp plan enskripsyon yo ouvè.
  - Kontwole Enskripsyon Open aktif pandan yon peryòd fenèt espesifik ant fen ane ak ane lekòl ki vin apre a. Transfè enskripsyon louveri yo sijè a apwobasyon pa Sipèntandan Rejyon an.





# LEKÒL PIBLIK MIAMI-DADE COUNTY

## MANYÈL MANYÈL DISTRI INIVÈSÈL PARAN/ETIDYAN

### Patisipasyon paran

- 2111 - PATISIPASYON PARAN– YON PATENARYA DISTRI LEKÒL LAKAY-LEKÒL
  - Yo ankouraje yon anviwònman kolaborasyon kote paran yo ak fanmi elèv Distri yo envite yo epi yo ankouraje yo pou yo enplike moun ki gen entèvansyon nan kominote lekòl la. Règleman sa a etabli chapant ak responsablite pou aplikasyon estrateji pou ogmante patisipasyon fanmi ak kominote a. Yo dwe distribye yon kopi règleman sa a bay tout paran yo.
- 5780 - BÒDWO PARAN YO NAN DWA
  - Bòdwo Paran yo gen enfòmasyon sou règleman Komisyon Konsèy Lekòl la pou sipòte patisipasyon fanmi ak kominote a nan tout aspè pwogram ak aktivite lekòl yo bay sipò pou amelyorasyon mezirab nan akonplisman elèv. Gade osi [nonm https://parentsbillofrights.dadeschools.net/](https://parentsbillofrights.dadeschools.net/).
- 9210 - ÒGANIZASYON PARAN YO
  - Asosyasyon Paran-Pwofesè/Paran-Pwofesè yo (PTA/PTSA) nan Distri a rekonèt kòm sensèman enterese nan, ak sipòtè edikasyon piblik nan Miami-Dade County.

### Pwomès yonllegans

- 8810 - DRAP AMERIKEN AN AK DEVIZ OFISYÈL NAN ETA FLORID LA
  - Pwomès Alyans lan pral resite nan kòmansman jounen an nan chak lekòl.
  - Yon elèv gen dwa pou li pa patisipe nan resite pwomès la. Lè paran an alekri, elèv la dwe eskize l pou l resite pwomès la, tankou pozisyon an epi mete men dwat la sou kè li.

### konfidansyalite

- 2416 - VI PRIVE AK AKSÈ PARAN POU ENFÒMASYON
  - Paran yo gen dwa pou enspekte, sou demann, yon sondaj oswa yon evalyasyon ki te kreye pa yon twazyèm pati, oswa nenpòt enstriman yo itilize nan koleksyon enfòmasyon pèsònèl anvan sondaj la administre oswa distribye pa lekòl la bay elèv la. Paran an ap gen aksè a sondaj / evalyasyon oswa enstriman nan yon peryòd tan rezonab apre demann lan resevwa pa plent la.

### Lekòl ki nan Chwazi/Magnet Lekòl yo

- 2370 - PWOGRAM MAGNET /LEKÒL YO
  - Pwogram magnet/lekòl elaji chwa lekòl piblik yo, tij enskripsyon, refize fè devan, redwi, ede konfòme yo avèk dispozisyon chwa lekòl piblik federal ak Leta, ki akomode enterè paran/elèv, amelyore kalite edikasyon, epi ankouraje enskripsyon divès elèv. Pwogram magnet/lekòl yo se pwogram edikasyon inik ki opere nan Distri a, pou ki lòt resous ak/oswa sèvis elèv yo ka bay pou ede fè eksperyans edikasyonèl sa yo disponib pou elèv ki depase yon sèl zòn nan lekòl la limite.



**LEKÒL PIBLIK MIAMI-DADE COUNTY  
MANYÈL MANYÈL DISTRI INIVÈSÈL PARAN/ETIDYAN**

**Konduit transpòtasyon/ Otobis Sekirite Sosyal**

- 8600 - TRANSPÒtasyon
  - Elèv k ap viv nan plis pase 2 kilomèt nan lekòl lakay yo ap kalifye pou transpò otobis Distri a. Elèv ki ale lekòl andeyò zòn lakay yo pa p kalifye pou transpòtasyon Distri a.

**Edikasyon Espesyal / Seksyon 504**

- 2260.01 SEKSYON 504 POU ELÈV KI GEN ANDIKAP
  - Yon elèv gen dwa pou yon FAPE edikasyon piblik gratis epi li ka gen dwa a aranjman seksyon 504 si li gen yon andikap fizik oswa mantal ki limite yon (1) oswa plis aktivite lavi enpòtan.
- 2460 - EDIKASYON EKSEPSYONÈL ELÈV
  - Komisyon Konsèy Lekòl la dwe bay yon edikasyon piblik gratis, apwopriye, edikasyon piblik pou elèv ki gen andikap selon Lwa Eta a ak Lwa Federal yo, règleman yo, ak règleman yo epi yo dwe aplike dokiman pwosedi yo ki gen dwa Règleman Edikasyon Eksepsyonèl ak Pwosedi (SP &P).
- LWA FLORID, SEKSYON 1003.572 - KOLABORASYON PIBLIK PRIVE
  - Paran ki vle mande kolaborasyon piblik prive nan anviwònman edikasyonèl la ta dwe dirije demann pou pur pou aplikasyon pwosedi Distri a. Demann yo ta dwe fèt alekri sou fòm Distri yo epi presize objektif kolaborasyon an. Pris la pral revize demann yo epi bay apwobasyon an akò ak direktiv legal.

**Aktivite Elèv yo**

- 5845 - AKTIVITE ELÈV YO
  - Tout klìb ak òganizasyon ki apwouve pa direktè lekòl la dwe konfòme yo avèk règleman distri sa a. Yon elèv ki vle reprezante lekòl la atravè konpetisyon entèskolastik oswa pèfòmans dwe konfòme li avèk kritè ki tabli nan politik.

**Dosye elèv/Aksè pou Dosye Elèv yo**

- 8330 - DOSYE ELÈV
  - Paran ak elèv ki kalifye yo gen dwa pou jwenn aksè nan dosye edikasyon, tankou dwa pou yo enspekte ak revize dosye sa yo, epi yo gen dwa pou renonse aksè yo nan dosye edikasyon yo nan kèk sikonstans. Anvan yo bay konsantman paran, responsab, oswa elèv ki kalifye yo dwe jwenn anvan yo divilge enfòmasyon elèv ki idantifye pèsònèlman, eksepte nan sèten sikonstans.
- 8350 - KONFIDANSYALITE



## LEKÒL PIBLIK MIAMI-DADE COUNTY MANYÈL MANYÈL DISTRI INIVÈSÈL PARAN/ETIDYAN

- Dosye edikasyon yon elèv ak tout enfòmasyon idantifyab pèsonèlman pa dwe byen libere eksepte sou kondisyon enfòmasyon yo pap lage imedyatman nan okenn lòt pati san konsantman paran an oswa granmoin/ ki kalifye.

### Sèvis elèv yo

- 2290 - EDIKASYON KARAKTÈ
  - Komisyon Konsèy Lekòl la dwe ede tout elèv nan devlope valè debaz ak fòs karaktè ki nesèsè pou yo vin pran swen sitwayen ki responsab yo lakay yo, lekòl, ak nan kominote a. Gen nèf valè debaz ki fòme baz pou pwogram edikasyon karaktè. Valè sa yo se sitwayènte, koperasyon, san Patipri, Onètete, Jantiyès, Entegrte, Pouswit Ekselans, Respè, ak Responsablite.
- 5530 - PREVANSYON DWÒG
  - Lekòl yo dwe fè efò pou anpeche abi dwòg epi ede abizè dwòg yo atravè mwayen edikasyon.
  - Itilizasyon, posesyon, kache, oswa distribisyon nenpòt dwòg oswa nenpòt ki parafen ki gen rapò ak dwòg, oswa move itilizasyon yon pwodwi ki gen yon sibstans ki ka bay yon efè entoksikasyon oswa atitid ki chanje oswa move itilizasyon nenpòt medikaman soukontwa an" oswa sibstans ki sou yo entèdi sou teren lekòl la, sou machin lekòl, ak nan nenpòt evènman lekòl ki patwone.

### I – Pwogram Lekòl la

- 2261 - I SÈVIS
  - Komisyon Konsèy Lekòl la chwazi pou ogmante pwogram edikasyonèl elèv ki defavorize yo atravè itilizasyon lajan Federal, an akò avèk Lwa sou Edikasyon Elemantè ak Segondè (ESEA) nan lane 1965, jan yo reyafime dapre Lwa Elèv siksè 2015 lan. ESEA a baze sou kat (4) prensip debaz: pi fò responsablite pou rezilta, ogmante fleksibilite ak kontwòl lokal yo, opsyon elaji pou paran yo, ak yon anfas sou metòd edikasyon pwouve. Yo ankouraje paran elèv k ap patisipe yo pou yo patisipe nan pwogram, aktivite, ak pwosedi ki te planifye epi aplike pou sipòte kwasans akademik timoun yo.

### Teknoloji

- 7540 - TEKNOLOJI ÒDINATÈ AK REZO
  - Komisyon Konsèy Lekòl la angaje nan itilizasyon teknoloji efikas pou tou de amelyore bon jan kalite aprantisaj elèv yo ak efikasite operasyon Komisyon Konsèy la. Komisyon Konsèy Lekòl la entèdi nenpòt aksè epi itilize medya sosyal pa elèv yo ak manm pèsonèl yo nan rezo Distri a, eksepte nan sit kolaborasyon Distri a ak/oswa sit ki apwouve yo jan Sipèntandan an dirije.



## LEKÒL PIBLIK MIAMI-DADE COUNTY MANYÈL MANYÈL DISTRI INIVÈSÈL PARAN/ETIDYAN

- 7540.01 - TEKNOLOJI SOU TEKNOLOJI
  - Tout òdinatè, sistèm telefòn, sistèm lapòs elektwonik, ak sistèm lapòs vwa yo se pwopriyete Distri a epi yo dwe itilize sitou pou rezon biznis. Distri a gen dwa jwenn aksè ak revize tout lapòs elektwonik ak vwa, dosye òdinatè, baz done, ak nenpòt lòt transmasyon elektwonik ki genyen nan oswa itilize an konjonksyon avèk sistèm òdinatè Distri a, sistèm telefòn, sistèm lapòs elektwonik, ak sistèm lapòs vwa.
- 7540.03 – ITILIZASYON ELÈV KI RESPONSAB NAN TEKNOLOJI, MEDYA SOSYAL, AK SISTÈM REZO DISTRI A
  - Komisyon Konsèy Lekòl la ofri elèv yo aksè a yon gwo varyete resous teknoloji ak rezo rezo ki bay plizyè opòtinite pou amelyore aprantisaj ak amelyore kominikasyon nan distri lekòl la ak kominote a. Tout itilizatè yo dwe, sepandan, fè egzèsis itilizasyon ki apwopriye ak responsab nan teknoloji lekòl ak teknoloji Distri a ak sistèm enfòmasyon. Itilizatè yo gen ladan nenpòt moun ki otorize pa administrasyon yo sèvi ak rezo a. Règleman sa a fèt ankouraje itilizasyon ki pi efikas, san danje, pwodiktif, ak enstriksyon son itilize nan enfòmasyon rezo ak zouti kominikasyon.
- 7540.06 – ELÈV ELEKTWONIK LAPÒS
  - Règleman sa a etabli itilizasyon lapòs elektwonik Distri a (lèt elektwonik distri a pa elèv) pa elèv yo, paran yo ak lòt moun epi aplike pou nenpòt ak tout mesaj elektwonik ki konpoze, voye oswa resevwa nenpòt moun ki itilize sistèm imèl Distri a. Itilizatè ki otorize nan imèl yo se elèv, paran yo ak nenpòt lòt moun oswa gwoup yo bay kont elektwonik Distri a

### Evalyasyon menas

- LWA FLORID, SEKSYON 1006.07(7)
  - Lwa Marjory Stoneman Douglas la, pami lòt bagay, mande distri lekòl la pou fòme Ekip Evalyasyon Menas nan chak lekòl pou kowòdone resous ak evalyasyon ak entèvansyon ak entèvansyon ak moun ki gen konpòtman ka poze yon menas pou sekirite anplwaye lekòl ak elèv yo.

### Vizitè

- 9150 - VIZITÈ LEKÒL YO
  - Paran, lòt rezidan granmoin nan kominote a, ak edikatè ki enterese yo ankouraje pou vizite lekòl yo. Tout vizitè dwe prezante idantifikasyon ki pral trete atravè sistèm RAPTOR Distri a anvan yo pèmèt antre nan teren lekòl la.
  - Sepandan, grenn nan gen otorite, pou entèdi antre nenpòt moun nan yon lekòl oswa mete nenpòt moun lè gen rezon pou kwè prezans moun sa yo ta dwe danjere. Si yon moun refize kite teren lekòl la oubyen kreye yon twoub, lapriyè a otorize pou mande asistans nan men Lapolis Lekòl la oubyen ajans lapolis lokal pou retire moun nan. Yon



LEKÒL PIBLIK MIAMI-DADE COUNTY  
MANYÈL MANYÈL DISTRI INIVÈSÈL PARAN/ETIDYAN

vizitè refize refize respekte direktiv direktiv lekòl la pou kite teren lekòl la, ap sijè vizitè a pou arete.

**Pwogram volontè**

- 2430.01 - VOLONTÈ LEKÒL YO
  - Komisyon Konsèy Lekòl la rekonèt ke sèten pwogram ak aktivite ka amelyore nan itilizasyon volontè ki gen konesans oswa ladrès ki pral itil pou manm pèsònèl lekòl la ki responsab pou konduit pwogram ak aktivite sa yo. Yon volontè lekòl se nenpòt moun ki pa konpanse yon moun ki pa konpanse li, oubyen sipèntandan an oubyen konsepsyon li. Volontè lekòl yo ka enkli, men yo pa limite a, paran, sitwayen granmoun aje, elèv, ak lòt moun ki ede pwofesè a oswa lòt manm pèsònèl lekòl la.



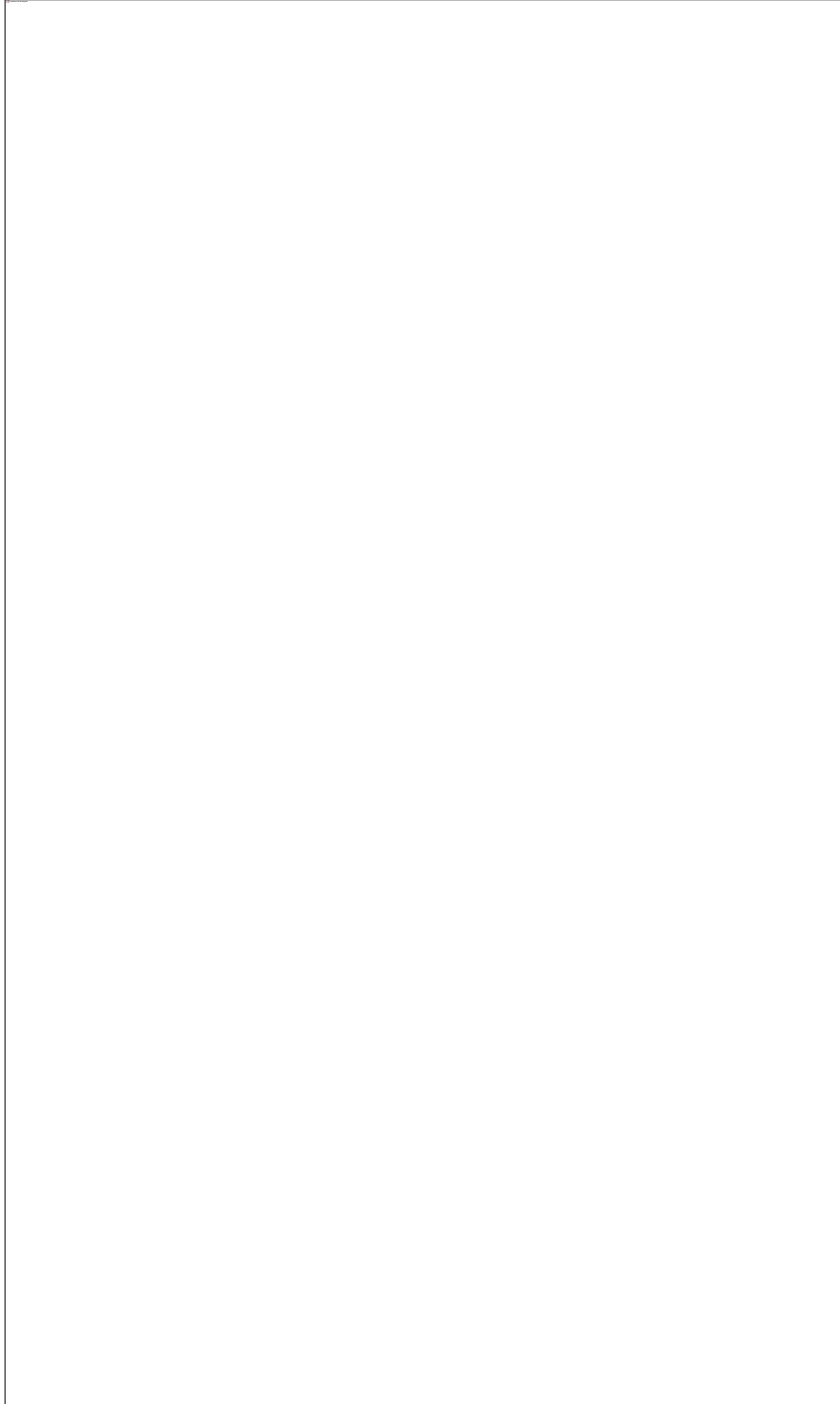
LEKÒL PIBLIK MIAMI-DADE COUNTY  
MANYÈL MANYÈL DISTRI INIVÈSÈL PARAN/ETIDYAN

**Bòdwo APENDIS C - Bòdwo Paran** *yo*



LEKÒL PIBLIK MIAMI-DADE COUNTY  
MANYÈL MANYÈL DISTRI INIVÈSÈL PARAN/ETIDYAN

**APENDIX D - Diskriminasyon / Afich asèlman ak Règleman**



LEKÒL PIBLIK MIAMI-DADE COUNTY  
MANYÈL MANYÈL DISTRI INIVÈSÈL PARAN/ETIDYAN

